



REGIONFÖRBUNDET  
SÖDRA SMÅLAND

# **Verksamhetsplan 2010**

**Antagen av förbundsfullmäktige 2009-12-04**

## Förord

2010 är ett spännande år. Inte nog med att det är ett valår. Många andra stora och viktiga beslut ligger framför oss. Regeringen kommer att ta beslut om en ny kollektivtrafiklagstiftning, tilldelning av statliga infrastrukturpengar och fördelningen av statliga kulturmedel (portföljmodellen). På regional nivå kommer frågan om regionkommun 2015 att diskuteras parallellt med det att regionförbundets nya förbundsordning ska beslutas.

Regionförbundet går 2010 till mötes bättre rustat än någonsin tidigare. Ett nytt Regionalt utvecklingsprogram och en verksamhetsplan tydliggör länets utmaningar och mål. Med utgångspunkt från dessa kommer regionförbundet göra skillnad.

2010 startar Linnéuniversitetet som knyter samman Kronobergs och Kalmar län. Ett nytt universitet ställer stora krav på infrastruktur och kommunikationer. Öresundståg, Krösatåg och snart Pågatåg. Regionförbundet har på bara ett par år fått ansvar för en omfattande tågtrafik. Regional- och lokaltågen kompletterar varandra och ställer krav på infrastruktur och anslutningar, inte minst med buss. Av den anledningen kommer regionförbundet ta fram en trafikförsörjningsplan som på ett samlat sätt beskriver ambitionerna på infrastruktur- och kommunikationsområdet. Vi kommer också intensifiera arbetet med att hitta nya och utveckla befintliga försäljningskanaler för att minska kontanthantering på länstrafikens fordon.

Lågkonjunkturen ställer stora krav på kommuner och landsting. Samverkan är ett nyckelord för överlevnad. Regionförbundet driver ett antal projekt för att medlemmarna ska få ut så mycket som möjligt av sina skattemedel. Tillsammans med lärosätena planerar regionförbunden i Småland och Blekinge öppna upp ett kontor i Bryssel för att på plats göra sydöstra Sveriges röst hörd i EU.

AV-Media, Serviceresor, skolskjutsar, Miljösamverkan Kronoberg-Blekinge, IT-samarbetet Sydnet och Danspedagog sydost är andra exempel på samverkan.

Klimatfrågan står alltmer i fokus. Regionförbundets Klimatkommission arbetar med att ta fram en ny vision och mål för länet. Tillsammans med Växjö kommun och länsstyrelsen samt regionförbunden i Småland och Blekinge kommer vi att marknadsföra regionens miljöteknikföretag på världsutställningen i Shanghai. Fler och fler av våra egna möten sker digitalt och snart kommer vi inte behöva distribuera media per bil, utan detta kommer ske via Internet och s.k. strömmande media. Inom ett par, tre år kommer dessutom en stor del av länets bussar gå på fossilbränslefria drivmedel.

Detta är bara ett smakprov på alla de frågor som kommer att hanteras under 2010. Vi arbetar hårt för att förena alla krafter som behövs för att dra åt samma håll. Med andra ord ett gränsöverskridande arbete med infrastruktur, tillväxt och välfärd för att vi ska nå vår vision - Ett gott liv i södra Småland.

Marie-Louise Hilmersson  
Regionstyrelsens ordförande

Peter Hogla  
Regiondirektör

## Innehåll

Förord.....	2
Regionförbundet södra Smålands uppdrag och mål.....	4
Regionförbundet södra Småland - organisation.....	4
Regionförbundets verksamhet 2010.....	5
Regional utveckling.....	6
Infrastruktur och kommunikation.....	8
AV-Media Kronoberg.....	9
Kurs och konferens.....	10
Länstrafiken Kronoberg.....	10
Trafikavdelningen.....	11
Serviceresor.....	11
Marknads- och försäljningsavdelning.....	12
Regionförbundets administrativa arbete.....	13
Regionförbundets ekonomiavdelning.....	14
Ekonomiska förutsättningar för regionförbundet 2010.....	15

## Regionförbundet södra Smålands uppdrag och mål

Regionförbundet södra Småland är ett kommunalt samverkansorgan<sup>1</sup>. I egenskap av detta har regionförbundet fått ett antal statliga planeringsuppgifter och utvecklingsresurser. Vi arbetar även med uppdrag från olika statliga myndigheter och våra huvudmän med syfte att förstärka arbetet med regionens utveckling. Regionförbundet södra Småland är trafikhuvudman i länet och ansvarar för kollektivtrafiken i länet<sup>2</sup>.

Regionförbundets övergripande mål anges i det regionala utvecklingsprogrammet för södra Småland. Arbetssättet präglas i hög grad av samförstånd och konsensus vilket ofta är nödvändigt för att olika frågor ska vara möjliga att lösa. Många initiativ till förändringar och förbättringar som regionförbundet tar, förutsätter därför de egna medlemmarnas eller andra offentliga och privata aktörers aktiva medverkan.

## Regionförbundet södra Småland - organisation

### Politisk organisation 2010

Regionförbundets politiska organisation är i de grundläggande delarna fastställd i förbundsordningen. Regionförbundets högsta beslutande organ är förbundsfullmäktige. Förbundsstyrelsen är det organ som ansvarar för att leda verksamheten. Förbundsstyrelsen har utsett ett arbetsutskott och ett trafikutskott. Förbundsstyrelsen har därutöver utsett tre beredningar (infrastrukturberedningen, tillväxtberedningen och välfärdsberedningen), vars uppdrag löper under hela mandatperioden. Därutöver har styrelsen utsett rapportörer för kulturpolitik, för att följa ALMI Företagsparter AB Kronobergs län och en klimatkommission. Under 2010 fortsätter det av partierna initierade arbetet att se över den politiska organisationen efter 2010 och revideringen av förbundsordningen.

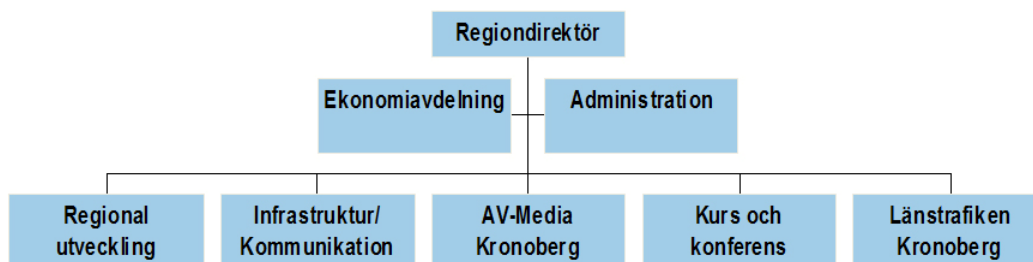
### Kansli

Regionförbundets tjänstemannaorganisation är uppdelad enligt skissen nedan. Under sensommaren 2009 uppdrog arbetsutskottet åt regiondirektören i uppdrag att se över förvaltningens organisation, vilket sannolikt kommer att resultera i förändringar under 2010. Uppdraget syftar till att ytterligare integrera de olika verksamheterna.

---

<sup>1</sup> Regleras enligt lagen om samverkansorgan 2002:34. Med samverkansorgan avses en kommunal beslutande församling inom ett län med särskild uppgift att svara för regionala utvecklingsfrågor i länet.

<sup>2</sup> Regionförbundet är trafikhuvudman inom Kronobergs län. Uppdraget regleras enligt lagen om ansvar för viss kollektiv persontrafik (1997:734) eller 2002:36).



## Regionförbundets verksamhet 2010

På följande sidor berättar vi om de aktiviteter som äger rum under 2010 inom de olika avdelningarna för att uppnå målen i det regionala utvecklingsprogrammet. Avsnittet är uppdelat i 7 olika områden:

- Regional utveckling
- Infrastruktur och kommunikation
- AV-Media Kronoberg
- Kurs & konferens
- Länstrafiken Kronoberg (Trafikavdelning, Serviceresor och Marknads- och försäljningsavdelning)
- Regionförbundets administrativa arbete
- Regionförbundets ekonomiavdelning
- Regional utveckling

Regionförbundet samordnar arbetet med utvecklingsprogrammet, verkar som inspiratör och enande kraft och är även utförare i vissa fall. Avdelningen för regional utveckling ansvarar för merparten av arbetet med det regionala utvecklingsprogrammet både när det gäller genomförande och uppföljning. En viktig del av allt utvecklingsarbete är att kontinuerligt reflektera över de insatser och det arbete som görs och lära av erfarenheterna. Systematisk uppföljning och utvärdering ska därför vara ett naturligt inslag i utvecklingsarbetet. Arbetet inom avdelningen består dessutom i hög grad av den samordnande roll som regionförbundet har för sina medlemmar.

## Regional utveckling

### Fokus 2010

Övergripande fokus under 2010 blir att tydligare koppla avdelningens arbete till det regionala utvecklingsprogrammet. Detta innebär en översyn av såväl organisation, arbetssätt som arbetsområden. Prioriterat är att utveckla formerna för projektverksamheten genom skapandet av ett "projektkontor", vidareutveckla näringslivsarbetet genom att bland annat ta tillvara erfarenheterna från Sideum Innovation AB, utveckla rutiner för uppföljning och analys samt förstärka omvärldsbevakningen för att kunna agera mer proaktivt. Cultural planningmetoden har tidigare framgångsrikt använts inom kulturområdet. Under 2010 ser vi över möjligheterna att integrera denna arbetsmetod på fler områden.

Inom avdelningens samtliga arbetsområden kommer dessutom ett särskilt fokus läggas på att:

- Utveckla formerna för befintliga presidiekonferenser, samverkan och dialog med huvudmännen.
- Se över befintliga driftsstöd och överenskommelser.
- Vidareutveckla samverkan med Länsstyrelsen i Kronobergs län och Linnéuniversitetet.
- Se över arbetet med att implementera projektresultat.
- Finna formerna för integrering av jämställdhetsperspektivet i all verksamhet.
- Framtid Kronoberg – uppdraget som varselsamordnare i länet.

### Kulturområdet

Regionförbundet utvecklar, samordnar och handlägger olika kulturärenden. Förbundet bidrar bland annat genom driftsstöd och finansiering av projekt som stärker kulturlivet och bidrar till regionens utveckling. Inom kulturområdet har man under en längre tid framgångsrikt arbetat med metoden cultural planning. Under 2010 kommer kulturverksamheten fokusera på följande:

- Arbeta för portföljmodellens införande 2011.
- Vidareutveckla danssatsningen i sydostsamarbetet.
- Utveckla nya initiativ på kulturområdet såsom kulturarv/turism och kultur/äldreomsorg.

### Miljöområdet

Inom miljöområdet samordnar regionförbundet Miljösamverkan Kronoberg-Blekinge och ansvarar för Klimatkommissionens arbete. Under 2010 kommer miljöverksamheten fokusera på följande:

- Utveckla samverkan mellan kommunernas planeringskontor och miljökontor kring uppsatta klimat- och miljömål.
- Vidareutveckla klimatkommissionens arbete.
- Samtala med AB Destination Småland kring vad miljöhänsyn i turismsatsningar kan innebära.

### **Välfärdsområdet**

Regionförbundet samordnar frågor av gemensamt intresse hos medlemmarna, bistår kommunerna i kunskaps- och kompetensutveckling och utvecklar samverkan mellan olika aktörer på välfärdsområdet. Från och med 2010 formeras en ny gemensam FoU-verksamhet för medlemmarna med Landstinget Kronoberg som huvudman. Under 2010 kommer välfärdsverksamheten fokusera på följande:

- Vidareutveckla långsiktiga strukturer för samverkan.
- Vidareutveckla ett kvalitets- och kompetensutvecklingsperspektivet i presidiekonferenserna.
- Följa upp kopplingen mellan kommunernas verksamhet och den nya FoU-enheten.

### **Näringslivsområdet**

Förbundets uppgift är att fånga upp och stödja idéer som kan utveckla länets näringsliv. Det operativa arbetet med att stötta företagsutveckling sker via Almi Kronoberg AB där regionförbundet är medfinansierare och minoritetsägare. Förbundet är även minoritetsägare i Inkubatorn AB. Under 2010 kommer näringslivsverksamheten fokusera på följande:

- Få till stånd en översyn av ALMIs verksamhet i relation till övriga supportorganisationer.
- Vidareutveckla arbetet i näringslivschefsnätverket.
- Stödja satsningen på UF i grundskolan.
- Utarbeta former för att stödja internationaliseringen av näringslivet, t ex genom investeringsfrämjande åtgärder.
- Vidareutveckla arbetet med innovationssystem och kluster i nära dialog med Linnéuniversitetet .
- Delta i Världsutställningen i Shanghai tillsammans med regionförbunden i Småland och Blekinge.

### **Utbildningsområdet**

Inom utbildningsområdet har regionförbundet en samordnande roll för att stödja kommunerna i deras arbete med skolfrågor. Kompetens- och arbetskraftsförsörjning är centrala delar i det regionala utvecklingsprogrammet. Under 2010 kommer utbildningsområdet att fokusera på följande:

- Utveckla regionförbundets roll inom Yrkehögskolan
- Undersöka möjligheterna till att bygga upp ett valideringscentrum i länet
- Identifiera framtida kompetensbehov i samverkan med Linnéuniversitetet och andra samarbetsparter

### **Internationellt arbete**

Regionförbundets internationella arbete bedrivs idag i olika samarbetsformer, både i formaliserade partnerskap och projekt. Samarbetena kan utvecklas och tillföra mer kompetens till organisationen

och länet, både politiskt och kunskapsmässigt. Under 2010 kommer det internationella arbetet att fokusera på följande:

- Se över det internationella arbetet. Målet är att ta fram en strategi.
- Utveckla Smålands- och Blekinges gemensamma representationskontor i Bryssel för ett aktivt deltagande på den europeiska arenan.
- Fullfölja åtaganden och vidareutveckla samarbetsformerna inom ramen för Euroregion Baltic, kommunen Potchefstroom (Tlokwe) och provinsen North West i Sydafrika.

### **Koppling till RUPEN**

Enheten för regional utveckling samordnar och stödjer den regionala utvecklingen inom de tre utvecklingsområden "Kompetens- och arbetskraftsförsörjning", "Förnyelse och dynamik" samt "Livskraft".

## **Infrastruktur och kommunikation**

Inom infrastruktur- och kommunikationsområdet planeras regionens transportinfrastruktur. Avdelningen utvecklar länets kollektivtrafik och IT-infrastruktur både i löpande arbete och i projekt. Arbetet bygger på omvärldsbevakning och en bra kontakt med medlemmar och grannlän.

### **Fokus 2010**

Länstransportplan och trafikförsörjningsprogram är de styrande dokumenten på infrastrukturområdet med undantag för IT-området. Båda dokumenten tas fram under 2010. Under nästa år fokuserar avdelningen på följande:

- Arbeta med trafikförsörjningsprogrammet.
- Administrera och delta i projekten Pågatåg NO södra Småland (infrastruktur), Tågstopp södra stambanan, Sydostleden med flera.
- Slutföra arbetet med LTP, genomföra 2010 års verksamhet och förbereda LTP 2011.
- Slutföra projekt Sydnet och eventuellt utarbeta förslag till dess efterföljare.
- Fortsätta arbetet i Sydlink.
- Delta i ERBs infrastrukturgrupp och i minst ett internationellt transportprojekt.
- Aktivt arbeta med frågan om höghastighetsbanor och delta i nätverken Europakorridoren, stambanan.com och Baltic Link Association.
- Arbeta med Växjö flygplats.
- Arrangera minst två seminarier under södra Smålandsveckan.
- Ta fram modell för omvärldsbevakning.

- Öka kunskapen kring näringslivets transportbehov.
- Arbeta med nya former av kollektivtrafik, exempelvis spårtaxi.
- Bygga upp ett kontaktnät i framför allt södra Sverige men även Stockholm och Bryssel.
- Upprätthålla sekreterarskapet i trafikutskottet och infrastrukturberedningen.

### Koppling till RUPEN

Arbetet i avdelningen är kopplat till utvecklingsområdet "Infrastruktur och kommunikationer" i det regionala utvecklingsprogrammet för södra Småland.

## AV-Media Kronoberg

AV-Media Kronoberg är länets resurs för medieutlåning och IT-utbildning för skolan. Verksamheten expanderar och digitaliseras till förmån för pedagoger och elever. Idag är antalet lån via strömmande media större lån i dvd/vhs-format. Både medieinformatörer och IT-pedagoger arbetar med information, inspiration och utbildning ute på skolorna och i våra utbildningslokaler.

## Fokus 2010

### Medieinformatörerna

- Arbeta för att antalet strömmande visningar ska vara dubbelt som många som dvd-lånen.
- VHS-lånen ska upphöra.
- Medieinformatörerna ska besöka 30 skolor.
- Öka lärarnas användning av strömmande media.
- Verka för fler klimatsmarta alternativ till möten och leveranser genom våra mötesrum i Adobe Connect.
- Erbjud skolorna goda alternativ till det traditionella filmutbudet.

### IT-pedagogerna

- Ansvara för del av kompetensutvecklingen för lärarutbildare på Linnéuniversitetet.
- Utbilda ytterligare 100 pedagoger i Växjös nya skolwebb.
- Inspirera till kreativ användning av mobilt lärande i länet.
- Utbilda pedagoger i nya IT-verktyg som underlättar/förnyar pedagogens vardagsarbete.
- Inspirera och utbilda till användning av kompensatoriska hjälpmedel.

### **Koppling till RUPEN**

Verksamheten är kopplat till RUPENs områden "Kompetens och arbetskraftsförsörjning", "Förnyelse och dynamik" och "Livskraft".

## **Kurs och konferens**

Kurs och konferens erbjuder kompetensutveckling till anställda och förtroendevalda inom offentliga organisationer. Verksamheten finansieras genom deltagaravgifter. Kurs och konferens verksamhet bidrar till kompetensutveckling och omvärldsinformation inom målgruppernas arbetsområden.

### **Fokus 2010**

Kurs och konferens arbete under 2010 fokuserar på att erbjuda kompetensutveckling som tillför kunskap och ger möjligheter till möten för målgruppen.

- Utöka dialogen med medlemsorganisationerna och internt med avdelningen för regional utveckling.
- Effektivisera arbetsprocesserna internt i den egna organisationen genom utveckling av ett kursadministrativt program.
- Utveckla och anpassa marknadsföringskanaler.
- Bedriva en aktiv omvärldsbevakning för att fånga upp aktualiteter som berör målgruppens arbetsområden.
- Erbjuder områdesspecifika utbildningar.
- Genomföra Mötesplats södra Småland 2010 – en vecka för möten, kompetensutveckling och inspiration den 31/5-3/6 för anställda och förtroendevalda i offentliga organisationer.

### **Koppling till RUPEN**

Området är kopplat till "Kompetens och arbetskraftsförsörjning" i det regionala utvecklingsprogrammet för södra Småland.

## **Länstrafiken Kronoberg**

Länstrafiken Kronoberg består av tre avdelningar: trafikavdelning, Serviceresor och marknads- och försäljningsavdelning. Förbundsstyrelsens trafikutskott ansvarar för den operativa verksamheten inom länstrafiken. Länstrafiken ansvarar för kollektiv persontrafik i länet. Det övergripande arbetet 2010 kommer att fokusera på att säkerställa driften av tågtrafiken inom länet och över länsgräns, påbörja upphandlingen av Pågatåg trafiken och Serviceresor och göra en verksamhetsöversyn för att säkerställa en samordnad och effektiv drift.

Länstrafiken är kopplad till alla områden i den regionala utvecklingsplanen men framförallt till "Infrastruktur och kommunikationer". Länstrafiken arbetar särskilt med målen att öka resandet med kollektivtrafik med 50 % till 2020 och miljömålen som är 100 % fossilfritt i busstrafiken och 90 % i tågtrafiken till 2020.

## Trafikavdelningen

Trafikavdelningen ansvarar för trafikproduktionen av linjetrafik, skolskjutsar, tågdrift inom länet och den länsgränsöverskridande trafiken. Avdelningen ansvarar även för trafikomläggningar, statistik och framtagande av trafikproduktionsplan, teknisk utrustning i fordonen och upphandlingar som rör Länstrafikens uppdrag.

### Fokus 2010

Kommande år präglas av ett par större strukturella förändringar och påbörjandet av nästa trafikupphandling.

- Anpassa planeringen för den regionala busstrafiken enligt ett EU-direktiv som berör tågtrafik.
- Genomföra infrastrukturåtgärder med anledning av trafikstart för Krösatågtrafiken december 2010.
- Slutföra arbetet med placeringen av Växjös biogasdepå under 2010. Depån ska vara klar att tas i drift i samband med att de nya trafikavtalen för Växjö lokaltrafik träder ikraft 2013.
- Påbörja arbetet att tillsammans med Skånetrafiken ta fram anbudsunderlag för att upphandla Pågatågtrafiken. En förutsättning för att kunna bedriva trafiken är att Skånetrafiken och länstrafiken Kronoberg erhåller trafikeringsrätten mellan länen på de tänkta sträckorna.
- Upphandla Pågatågtrafiken, delen Hässleholm-Alvesta-(Växjö) under 2010 inför trafikstart i december 2011 och anpassa den parallella busstrafiken.
- Påbörja anbudsunderlaget för sjukresor/färdtjänst/skolskjutsar. Denna trafik ska starta i juni 2012, vilket innebär att upphandlingen bör vara avslutad juni 2011.
- Förändra planeringsprocessen i enlighet med förbundsfullmäktiges beslut om att fastställa budget för länstrafiken i december.
- Planera stads-, region-, skolskjutstrafik och göra tidtabeller
- Genomföra en översyn av tidtabeller, linjer, sträckningar, resandestatistik och hållplatser.
- Utveckla trafikdatabaser och webbfunktioner.

### Koppling till RUPEN

Avdelningens arbete är kopplat till området "Infrastruktur och kommunikationer" i det regionala utvecklingsprogrammet.

## Serviceresor

Serviceresor är en beställningscentral som verkar på uppdrag av delar av ägarkollektivet. Ansvarsområdena omfattar, sjukresor, färdtjänst samt sarskoletransporter.

### Fokus 2010

- Under 2010 kommer ett förslag till beslut att läggas fram om ett nytt bokningsprogram för Serviceresor alternativt att utveckla det befintliga systemet. Beslutet verkställs under året.

- En viss intern omorganisation planeras där dirigeringen ska renodlas vilket innebär att delar av personalen får fasta tjänster på dessa platser.
- Kvalitetssäkra serviceresors arbete genom analys av in- och utgående samtal.
- Avtalen med Serviceresors entreprenörer går ut i juni 2012. Upphandlingen bör vara klar i juni 2011 för att ge utrymme åt fordonsbeställningar och annan teknisk utrustning. Detta innebär att arbetet med att ta fram ett anbudsunderlag måste påbörjas under våren 2010.

### **Koppling till RUPEN**

Serviceresor arbete är kopplat till områdena "Infrastruktur och kommunikationer" och "Livskraft" i det regionala utvecklingsprogrammet.

### **Marknads- och försäljningsavdelning**

Marknads- och försäljningsavdelningen ansvarar för intern och extern information, kommunikation och marknadsföring av Länstrafiken Kronobergs verksamhet och ansvarar avdelningen för uppgifter som är kopplade till försäljning så som till exempel fakturering, försäljningskanaler, biljettsystem och kortadministration. Avdelningen ansvarar också för resevillkor/resegarantier, utbildning av förare och kontroll av fordonen. I avdelningens ansvar ingår också att genomföra kundundersökningar för att förbättra verksamheten.

### **Fokus 2010**

Marknads- och försäljningsavdelningens arbete under 2010 kommer att fokusera på att genomföra de av fullmäktige fastställda målen att öka resandet med kollektivtrafiken med 50 % fram till år 2020, minska kontanthantering på bussar och tåg samt förbättra avdelningens interna arbete.

- Utveckla befintliga informationskanaler så som webbplatsen, försäljningsställen, nyhetsbrevet och kundtidningen.
- Utveckla nya informationskanaler så som sociala media och skyltsystem.
- Förse resenärer och entreprenörer med tydlig information genom bland annat kampanjer och nyhetsbrev.
- Utveckla en strategi för prisdifferentiering av olika försäljningskanaler.
- Utveckla nya försäljningskanaler så som SMS-biljett, köp av enkelbiljett via Internet och köp via Mina sidor.
- Förbättra säkerheten kring hantering av kontanter på Kundcenter.
- Tydliggöra målet för minskningen av kontanthantering.
- Förbättra informationsspridningen och utvärdera och effektivisera utvalda arbetsprocesser inom avdelningen.

### **Koppling till RUPEN**

Området är kopplat till "Infrastruktur och kommunikationer" i det regionala utvecklingsprogrammet för södra Småland och särskilt till målen för att öka resandet med kollektivtrafik med 50 % fram till år 2020 och att minska kontanthantering på bussar och tåg.

## **Regionförbundets administrativa arbete**

Regionförbundets avdelning för administration arbetar med intern förvaltning, personaladministration, IT-stöd, övergripande informations- och kommunikationsarbete och administrativt stöd till förbundets politiska ledning och förtroendevalda. Arbetet ska bidra till att målen i RUPEN uppnås. Avdelningen är "dörren in" i organisationen och ska på ett enkelt och tydligt sätt kunna spegla regionförbundets verksamhet för omvärlden.

### **Fokus 2010**

- Genomföra 10 trafikutskott, 8 arbetsutskott, 8 styrelsemöten och 4 fullmäktigemöten.
- Utveckla formerna för de politiska sammanträdena genom att bland annat digitalisera hanteringen av ärende för trafikutskott, arbetsutskott, styrelse och fullmäktige.
- Öka tillgängligheten till och insynen i den politiska dagordningen genom att publicera styrelsens och fullmäktiges handlingar på vår webbplats.
- Utveckla och kvalitetssäkra regionförbundets dokumenthanteringssystem för att garantera en säker och effektiv IT-drift.
- Kvalitetssäkra ärendehantering: fler personer ska kunna förstå och hantera arkiv, diarium och post så att det inte är beroende av ett fåtal personer.
- Slutföra arkiveringen av handlingar/akter skapade före 2007.
- Förbättra regionförbundets externa informationsarbete genom webbplatsen, uppdaterat informationsmaterial och strategiskt mediearbete.
- Utveckla regionförbundets interna information genom bland annat intranätet.
- Utveckla dialogen med medlemmarna (medlemsdialog)
- Verka för att samverkansformer utvecklas i enlighet med nytt samverkansavtal och genomförd psykosocial undersökning.
- Aktivt verka för framtagande av kompetensutvecklingsplaner.
- Se till att medarbetarutbildning genomförs.

### **Koppling till RUPEN**

Avdelningen bidrar till att målen i det regionala utvecklingsprogrammet uppnås genom att vara en resurs för hela regionförbundet.

## Regionförbundets ekonomiavdelning

Regionförbundets ekonomiavdelning är en stödfunktion för regionförbundets verksamhet. Avdelningen ansvarar för regionförbundets budget, bokföring, bokslut och all övrig ekonomihantering.

### Fokus 2010

- Ett nytt gemensamt personaladministrativt system ska införas.
- Ett system för inskanning av regionförbundets fakturor ska införas. Möjligheten att skicka och ta emot elektroniska fakturor ska utredas.
- Lönesystemet, ekonomisystemet och likviditetshanteringen ska dokumenteras tydligare.
- Regionförbundets attestantförteckning ska förtydligas beträffande ansvariga attestanter och ersättare.
- Ett reglemente och uppföljningsplan för intern kontroll ska upprättas.
- En upphandlingspolicy ska upprättas.
- Regionförbundets gemensamma kostnader ska fördelas tydligare.
- Ekonomiavdelningen ska verka för att få till stånd en ökad kostnadsmedvetenhet inom organisationen, bland annat genom att bryta ner budgeten för 2010 på avdelningsnivå för att få ett tydligare kostnadsansvar.
- Ett nytt system för utbetalning av ersättningar till Länstrafikens trafikentreprenörer ska införas.
- Tillsammans med övriga inblandade län ska gemensamma rutiner för kostnads- och intäktsredovisningen av Öresundstågen införas.
- Ekonomiska rutiner ska upprättas för Länstrafikens nya försäljningskanaler.
- Upplösa den nuvarande pensionsstiftelsen hos SKL och göra en gemensam pensionsupphandling tillsammans med länets åtta kommuner.

### Koppling till RUPEN

Avdelningen bidrar till att målen i det regionala utvecklingsprogrammet uppnås genom att vara en resurs för hela regionförbundet.

# Ekonomiska förutsättningar för regionförbundet 2010

## Finansiella mål

Förbundsfullmäktige har § 35/09, fastställt budget för 2010 samt fastställt följande mål för perioden 2009 - 2010 utifrån god ekonomisk hushållning:

- Regionförbundets olika verksamheter skall bedrivas inom tilldelad budgetram.
- Förbundsordningen skall revideras under 2009 - 2010 med målsättningen att en ny förbundsordning skall träda ikraft 2011.
- Underskottet från 2007 års verksamhet skall vara återställt senast vid utgången av 2010.
- Länsskulden skall återbetalas under 2009 - 2010.
- Överskottet vid försäljningen av befintligt Öresundståg skall vara grundplåten för en infrastrukturfond.
- Budgetprocessen har förändrats under 2009 vilket innebär att budgeten avseende Länstrafiken Kronoberg för 2011 skall antas i december 2009. Tillsammans med länstrafikens budget för 2011 skall även en prognos för 2012 och 2013 lämnas.
- Pensionsskulden skall inlösas och ersättas av en försäkringslösning senast vid utgången av 2010.
- Nya satsningar och permanentande av projektverksamhet skall vara fullt finansierade och tydligt redovisas vid respektive beslut.
- Länstrafikens eget kapital får minska till lägst 10 MKR innan återställande ska ske.

## Budget 2010

Förbundsfullmäktige fastställde § 34-35/09 budget för regionförbundet och länstrafiken 2010. Den förändrade budgetprocessen gör att verksamhetsplan 2010 och budget 2010 inte beslutas vid ett och samma beslutstillfälle denna gång.

Kommunallagen ställer balanskrav på budgeten. Kravet innebär att budgeten ska upprättas så att intäkterna överstiger kostnaderna.

De ekonomiska förutsättningarna för 2010 är enligt nedan:

## Budget 2010 för Regionförbundet södra Småland

(exklusive Länstrafiken Kronoberg)

KANSLI:	Budget 2009		Budget 2010	
	Intäkt	Kostnad	Intäkt	Kostnad
<b>Revision</b>	80 000	155 000	90 000	180 000
<b>Fullmäktige, styrelse mm</b>	961 000	3 330 000	1 000 000	3 430 000
<b>Kansli</b>	5 061 000	18 281 000	5 178 000	18 545 000
<b>Medlemsbidrag</b>	46 189 000		47 987 000	
<b>Kurs &amp; Konferens</b>	6 700 000	6 700 000	7 070 000	6 670 000
<b>Europa direkt</b>	700 000	700 000	697 000	697 000
<b>Medlemskap</b>		800 000		863 000
<b>Projektmedel</b>		7 152 000		2 351 000
<b>Driftstöd</b>		22 423 000		22 444 000
<b>ERB</b>		150 000		150 000
<b>AV-Media</b>	8 400 000	8 400 000	8 483 000	8 483 000
<b>Turism</b>				4 100 000
<b>Näringslivssekretariat</b>				1 431 000
<b>Färdtjänstlegitimering</b>			2 527 000	2 527 000
<b>SUMMA REGIONFÖRBUNDET</b>	68 091 000	68 091 000	73 032 000	71 871 000
<b>Nettoöverskott</b>	0		1 161 000	

## Genomsnittligt antal anställda

	Budgeterat 2010	Män	Kvinnor
<b>Tillsvidareanställda</b>	87,5	33,6	53,9

## Statliga medel för regional utveckling

Regionförbundet har regeringens uppdrag att besluta om användningen av vissa statliga medel för regional utveckling. Medlen härrör från statsbudgetens utgiftsområde 19 Regional utveckling, anslag 1:1, Regionala tillväxtåtgärder. De får användas till medfinansiering av projekt. Stödändamål mm regleras i författningar. Huvudinriktningen är att beviljade stöd ska främja hållbar regional tillväxt sådan den är beskriven i regionala utvecklingsprogram.

Regionförbundet har beslutanderätt över anslaget, administrerar och redovisar till Tillväxtverket och Näringsdepartementet. Den pekuniära hanteringen sköts helt av Tillväxtverket och anslaget som sådant berör således inte regionförbundets egen ekonomiska redovisning. (Projekt som bedrivs av regionförbundet med stöd från detta anslag redovisas naturligtvis på sedvanligt sätt i ordinarie bokföring.)

Regeringens beslut avseende anslaget brukar tillkännages i slutet av december året före budgetåret.

Här regleras verksamhetsmål för den regionala tillväxtpolitiken och medelstillelning. Medlen regleras dels i en anslagsram (dvs. maximala utbetalningar under året), dels i en bemyndiganderam (dvs. högsta tillåtna skuld per 31 december avseende fattade beslut). Regeringens anslagsram för

2010 är XX miljoner kronor och bemyndiganderamen XX miljoner kronor (beslut meddelas av regeringen i slutet av december varje år varför vi inte skriva in summan ännu).

Verksamhetsmålen för 2010 skall bland annat redovisas utifrån regionförbundets bidrag till nationella strategin för regional konkurrenskraft, entreprenörskap och sysselsättning 2007-2013 och resultatet härav.

# Styrande dokument

1. Styr- måldokument
  - a. Förbundsordning för Regionförbundet södra Småland m.fl.
  - b. Mötesplats södra Småland – regionalt utvecklingsprogram för Kronobergs län-
2. Reglementen och arbetsordningar
  - a. Arbetsordning AU och TU
  - b. Arbetsordning fullmäktige
  - c. Reglemente förbundsstyrelsen
  - d. Reglemente förtroendevalda revisorer
  - e. Arvodesreglemente
  - f. Delegationsordning styrelsen
  - g. Finanspolicy
3. Policydokument interna
  - a. arbetsmiljöplan
  - b. jämställdhets- och mångfaldsplan
  - c. krishanteringsplan
  - d. dokumenthanteringsplan
  - e. arkivreglemente
  - f. lönepolicy
  - g. kommunikationspolicy
  - h. Policy alkohol, droger och spelmissbruk
  - i. Policy bisysslor
  - j. Policy omvärld
  - k. Policy rehabilitering
  - l. Riktlinjer för användande av dator och internet
  - m. Riktlinjer för post och e-post