

Verksamhetsplan

2012

Antagen av regionfullmäktige 2011-12-09

Förord

Tiden är mogen...

... för en region i södra Sverige. I början av året lämnar södra Småland tillsammans med Blekinge, Kalmar och Skåne in en avsiktsförklaring till den statliga utredaren Mats Sjöstrand med ambitionen att bilda en regionkommun i södra Sverige senast 2019.

Regionförbundet går in i 2012 med en ny förbundsordning som reglerar ändamål, uppgifter, sammansättning och finansiering.

... att utveckla...

... regionförbundets verksamhet. 2012 fungerar regionförbundet som ordförande i Euroregion Baltic (ERB). Det är samtidigt andra året Trafiknämnden styr över länstrafikens löpande verksamhet, medan Klimatkommissionen funnits i tre år. 2012 är första året för kulturplanen gäller, andra året vi genomför ”nya” Tylösandsveckan och tredje året för SmålandBlekinges Brysselkontor.

... att ändra ...

... lite på annan verksamhet. Förbundsordningen styr regionförbundets verksamhet. Basen för verksamheten är myndighetsuppdraget. Under den rubriken ryms uppdrag som beslut om statliga regionala utvecklingsmedel och Länstransportplanen. Till detta kan läggas ett nytt uppdrag som regional kollektivtrafikmyndighet. Uppdraget innebär att regionförbundet ska ta fram och besluta om ett regionalt trafikförsörjningsprogram.

En annan del av regionförbundets förbundsordning är samverkansuppdraget där medlemmar beslutat att överlåta viss verksamhet genom köp av tjänst. Exempel på sådan verksamhet är Serviceresor, AV-Media och Färdtjänst. Samverkansuppdraget förändras hela tiden. En förändring är att Lessebo beslutat att låta Serviceresor utföra färdtjänst för kommunens räkning medan Älmhult beslutat att sköta samma verksamhet på egen hand. En annan förändring är att regionförbundet övertar ansvaret för handläggningen och beslut om färdtjänst och riksfärdtjänst från Tingsryd och Lessebo. Ytterligare en förändring är att länets kommuner valt att utöka uppdraget att samordna miljöarbetet, Miljösamverkan Kronoberg-Blekinge, till att även omfatta byggsamverkan. Medlemmarna väljer också att avveckla viss verksamhet.

... att avveckla ...

... ytterligare annan verksamhet. Regionförbundet har under ett antal år arbetat med att samordna länets utbyggnad av regional IT-infrastruktur inom ramen för projekten Sydnet och Sydnet 2.0. I och med att länsstyrelsen får ett delvis nytt statligt uppdrag läggs projektet ned. En annan verksamhet som avvecklas är att AV-Media under året kommer att helt upphöra med utlåningen av dvd till att istället strömmas via Internet till skolor, förskolor, bibliotek m.m.

... att synliggöra...

... att regionförbundet gör skillnad. Det gör vi via våra webbsidor, sociala medier, bloggar, tidningar, nyhetsbrev, medlemsdialoger och enskilda besök hos medlemmarna. Vår devis är: Möten. Möjligheter. Mervärde.

... regionförbundets verksamhet

Roland Gustbée (m)
Regionstyrelsens ordförande

Peter Hogla
Regiondirektör

Innehåll

Förord	2
Regionförbundet södra Smålands uppdrag.....	4
Regionens mål	5
Regionförbundets fokusfrågor 2012	6
Regionförbundets organisation.....	6
Ledning	8
Regional utveckling.....	9
Infrastruktur och kommunikation	10
Kurs och konferens.....	11
AV-Media Kronoberg	12
Länstrafiken Kronoberg.....	13
Trafikavdelningen	13
Marknads- och försäljningsavdelning.....	14
Serviceresor	15
Färdtjänst.....	16
Regionförbundets administrativa arbete	16
Regionförbundets ekonomiavdelning.....	17
Projekt	18
Ekonomiska förutsättningar för regionförbundet 2012	18
Budget 2012	19
Antal anställda.....	21
Statliga medel för regional utveckling	21
Statliga medel för utveckling av infrastruktur, Länstransportplan för Kronobergs län 2010 - 2021	22
Verksamhetsplanering och uppföljning.....	23
Styrande dokument.....	24

Regionförbundet södra Smålands uppdrag

Regionförbundet södra Småland är ett nav för regional utveckling som styrs och finansieras av de åtta kommunerna och landstinget i Kronobergs län. Vi är kommunalförbund, samverkansorgan¹ och kollektivtrafikmyndighet² (från 120101). Vårt övergripande uppdrag är att ta tillvara länets möjligheter och främja dess utveckling.

Regionförbundet har följande uppdrag:

- Myndighetsuppdrag som samverkansorgan (bl.a. regionalt utvecklingsprogram (RUP), fördelning av statliga medel och insatser, kompetensplattform)
- Uppdraget som regional kollektivtrafikmyndighet (bl. a. ansvara för, utföra, planera, organisera och upphandla lokal och regional kollektivtrafik)
- Samordningsuppdraget (bl. a. kulturpolitik, turismverksamhet och näringspolitiska insatser)
- Samverkansuppdraget (bl. a AV-Media, Miljösamverkan, IT-samverkan och skolskjutsplanering)
- Ägaruppdraget (regionförbundet äger helt eller andelar i flera bolag, ex. AB Destination Småland, ALMI Företagspartner AB och Öresundståg)

Faktaruta om regionförbundet

Våra medlemmar: Landstinget Kronoberg och Alvesta, Lessebo, Ljungby, Markaryd, Tingsryd, Uppvidinge, Växjö och Älmhults kommuner.

Antal anställda: Ca 105

Avdelningar: Regional utveckling, stab för infrastruktur och kommunikation, kurs och konferens, AV-Media Kronoberg, Länstrafiken Kronoberg, Serviceresor, Färdtjänst, administration och ekonomi.

Bolag: Destination Småland AB, Almi Företagspartner Kronoberg, Inkubatorn i Kronoberg, Öresundståg AB.

Stödjer även: Regionala initiativ och projekt via medlemskap och finansiering, ex. Energikontor Sydost, Dans i Sydost, Reaktor Sydost och Ung Företagsamhet.

Kort historia: Bildades 2007 för att samla alla viktiga regionala utvecklingsfrågor i Kronobergs län under samma tak.

¹ Regleras enligt lagen om samverkansorgan 2002:34. Med samverkansorgan avses en kommunal beslutande församling inom ett län med särskild uppgift att svara för regionala utvecklingsfrågor i länet.

² Regionförbundet är kollektivtrafikmyndighet inom Kronobergs län. Lagen som reglerar myndighetens arbete träder i kraft den 1 januari 2012 och bygger på Prop. 2009/10:200 Ny kollektivtrafiklag.

Regionens mål

Regionförbundets övergripande mål anges i det regionala utvecklingsprogrammet för södra Småland. De åtgärder som pekas ut under varje utvecklingsområde genomförs av regionförbundet och andra regionala aktörer. Mer specificerade mål ryms inom olika program, t.ex. Länstransportplanen som tar upp länets prioriterade infrastruktursatsningar och Kulturplan Kronoberg 2012-2014 som rör länets utvecklingsarbete på kulturområdet.

Utifrån regionens gemensamma mål om hållbar utveckling pekar regionförbundet ut riktningen och sätter ramarna. Vi samverkar med regionala aktörer, skapar mötesplatser och genomför aktiviteter som ökar regionens attraktivitet:

- som affärsarena för företagen
- som livsarena för invånarna
- som besöksarena för turister och besökare

Vår vision är ett gott liv i södra Småland.

I det regionala utvecklingsprogrammet anges de utvecklingsområden som är viktigast för oss att arbeta med:

Kompetens- och arbetskraftsförsörjning: – Konkurrenskraftig kompetens i en föränderlig värld

I södra Småland vill vi satsa på följande tre områden:

- Livslångt lärande: Södra Småland ska speglas av ett tydligt fokus på livslångt lärande.
- Kompetensförsörjning: I södra Småland möts arbetstagarnas intressen och arbetsmarknadens kompetensbehov.
- Inkludering: Södra Småland ska vara ett föregångslän när det gäller att ta tillvara alla resurser på arbetsmarknaden.

Förnyelse och dynamik – Handlingskraftiga individer och företag i framkant

I södra Småland vill vi satsa på följande två områden:

- Entreprenörskap och företagande: Södra Småland ska kännetecknas av ett gott företagsklimat och starkt entreprenörskap.
- Innovationer och utveckling: Södra Småland ska kännetecknas av ett konkurrenskraftigt näringsliv som ständigt utvecklas och förnyas.

Infrastruktur och kommunikation – Klimatsmarta, energieffektiva och säkra kommunikationer för alla

I södra Småland vill vi satsa på följande två områden:

- Tillgänglighet: Södra Smålands infrastruktur och trafikering ska bidra till god tillgänglighet såväl inom som till och från hela länet för näringsliv, invånare och besökare.

- Hållbara kommunikationssystem: Södra Småland ska karaktäriseras av långsiktigt hållbara kommunikationslösningar.

Livskraft – resursstarka livsmiljöer med människan i centrum

I södra Småland vill vi satsa på följande tre områden:

- Hållbar miljö: Södra Småland ska vara Sveriges energieffektivaste region, med attraktiva hållbara miljöer för både boende och besökare.
- Människan som resurs: Södra Småland ska karaktäriseras av goda möjliggörande livsvillkor för alla.
- Kulturella resurser: Södra Småland ska ha ett innovativt kulturklimat med bredd och spets.

Regionförbundets fokusfrågor 2012

2012 är året då regionfrågan går in i något av ett avgörande. Kronobergs län har undertecknat en överenskommelse och en avsiktsförklaring att bilda en regionkommun i södra Sverige tillsammans med bl.a. Skåne. Under året inleds arbetet med att utreda och harmonisera länens verksamheter vad gäller sjukvård, kollektivtrafik och regional utveckling. Målet är att lämna in en ansökan om en ny regionbildning 2016.

2012 är också året då regionförbundet går från att vara trafikhuvudman till att bli kollektivtrafikmyndighet för Kronobergs län. Regionförbundets medlemmar har redan anpassat sin politiska organisation för att ta hand om det nya myndighetsuppdraget. Nu återstår att ändra även tjänstemannaorganisationen.

Nya uppgifter läggs på regionförbundet, främst av regeringen och vår egen politiska organisation, men även av våra medlemmar. Ett exempel på det senare är regionförbundets arbete på integrationsområdet. Våra medlemmar visar också ett stort intresse att köpa olika tjänster av oss, s.k. samverkansuppdrag. För att förtydliga regionförbundets uppdrag går vi in i 2012 med en reviderad förbundsordning. Parallellt med detta har diverse studier, bl.a. OECD Territorial Review, och regionförbundets revisorer, påvisat behovet av att ytterligare förtydliga regionförbundets verksamhet, resultat och uppföljning. Arbetet med att integrera rekommendationerna har inletts.

Regionalt utvecklingsarbete kräver samarbete mellan en rad olika myndigheter, näringsliv och andra aktörer. Regionförbundets täta samarbete med Länsstyrelsen i Kronobergs län har mötts av ett stort nationellt intresse och kan sägas vara något av en modell för hur länen bör arbeta med regionala utvecklingsfrågor. Regionförbundet ska fördjupa samarbetet med länsstyrelsen än mer.

Regionförbundet ska driva på samarbetet med aktörer som på ett eller annat sätt är involverade i arbetet med kompetensförsörjning, utbildning, integration och kultur. Särskilt fokus ska läggas på direktkontakter med näringslivet genom Regional forum och projekt för att främja länets näringslivsutveckling.

Regionförbundet kommer att fördjupa länets internationella arbete. 2012 fungerar Roland Gustbée fungera som ordförande i Euroregion Baltic, ett regionalt samarbete i sydöstra Östersjöområdet. Vårt samarbete med Suzhou fördjupas via en representant i Kina som kompletterar vår resurs på hemmaplan. Arbetet med att integrera EU i vårt arbete går vidare med hjälp av Småland-Blekinges representation i Bryssel. Även vårt breda samarbete med Potchefstroom i Sydafrika fortsätter. Förutom dessa geografiskt

avgränsade samarbeten fokuserar vi på en rad tematiska internationella samarbeten som finansieras via diverse EU-program.

Arbetet med att synliggöra regionförbundets arbete börjar finna sina former. Under 2011 har en rad olika aktiviteter prövats med gott resultat. Under 2012 går arbetet vidare med bland annat bättre informationsmaterial (bland annat mer tilltalande årsredovisning), intern kompetensutveckling i kommunikation och nya kanaler.

Regionförbundets organisation

Politisk organisation

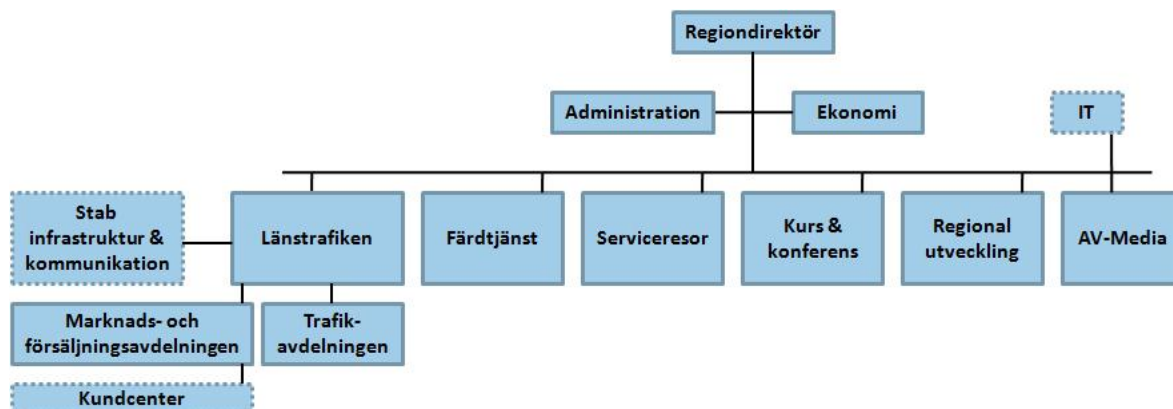
Regionförbundets högsta beslutande organ är regionfullmäktige som består av 45 ledamöter och 45 ersättare. Ledamöterna utses av de nio medlemmarna. Regionfullmäktige fattar beslut i övergripande, principiella frågor, fastställer förbundets budget och bokslut, beslutar vilka nämnder, utskott och beredningar som ska finnas och utser ledamöter till regionstyrelsen.

Regionstyrelsen ansvarar inför fullmäktige för regionförbundets utveckling, ekonomiska ställning och verkställer de uppgifter som framgår i förbundsordningen. Styrelsen består av 15 ledamöter och lika många ersättare. Regionstyrelsens arbetsutskott består av fem ledamöter och lika många ersättare som ansvarar för beredning av ärenden till och uppföljning av styrelsens arbete. Arbetsutskottet har ett särskilt uppdrag att bevaka regionala utvecklingsprogrammet, demokratifrågor, kommunal ekonomi, självstyrelsefrågor och internationella frågor.

Regionfullmäktige har därutöver inrättat en trafiknämnd som ansvarar för den löpande verksamheten inom länstrafiken och som är beredande i de långsiktiga strategiska infrastrukturfrågorna. Trafiknämnden består av nio ledamöter och nio ersättare.

Regionstyrelsen har även tillsatt en klimatkommission och en kulturberedning. Klimatkommission består av tre ledamöter och utgörs av fullmäktiges presidium. Klimatkommissionen ska för styrelsens räkning stödja och bidra till arbetet med att implementera aktiviteter enligt den av styrelsen fastställda handlingsplanen för Klimatkommissionen Kronoberg 2011-01-01 till 2012-12-31. Regionstyrelsens kulturberedning består av fem ledamöter och fem ersättare. Ordförande är regionfullmäktiges ordförande. Kulturberedningen ska för styrelsens räkning leda och bevaka arbetet med i första hand Kulturplanen under 2011-2012. Beredningen ska därutöver också bistå styrelsen i dialogen med kulturorganisationerna i regionen. Mot bakgrund av att landstinget och regionförbundet har delat ansvar för arbetet med kulturplanen ska arbetet ske i nära samarbete med landstingets kulturberedning.

Kansli



Regionförbundet äger helt bolaget AB Destination Småland och betydande delar i ALMI Företagspartner Kronobergs län AB, Inkubatorn Kronoberg AB och Öresundståg AB.

Regionförbundets verksamhet 2012

På följande sidor berättar vi om de aktiviteter som äger rum under 2012 inom de olika avdelningarna för att uppnå målen i det regionala utvecklingsprogrammet. Avsnittet är uppdelat i nio olika områden:

- Ledning
- Regional utveckling
- Infrastruktur och kommunikation
- Kurs & konferens
- AV-Media Kronoberg
- Länstrafiken Kronoberg (Trafikavdelning och Marknads- och försäljningsavdelning)
- Serviceresor
- Färdtjänst
- Administration
- Ekonomi

Ledning

Regionförbundets tjänstemannaorganisation leds av regiondirektören. Regiondirektören har till sig knutit en ledningsgrupp. Gruppen består av elva personer, regiondirektören inräknad. Medlemmarna i gruppen är därutöver avdelningscheferna, trafikdirektören och personalchefen. Ledningsgruppen genomgår ett särskilt chefsprogram. Alla chefer erbjuds även individuell handledning i sitt chefs- och ledarskap. Ledningsgruppen träffas ungefär en gång i månaden under vår- och hösttermin. Vid mötena förs anteckningar som sedan publiceras internt på Insidan.

Regionförbundet och de fackliga organisationer som organiserar medlemmar har ett samverkansavtal. Av det följer att varje arbetsplats regelbundet genomför arbetsplatsträffar. Vidare genomförs två gånger per termin personalmöte för alla medarbetare. Ungefär en gång i månaden träffas en samverkansgrupp.

I september varje år genomförs två personaldagar för att utbilda medarbetarna i angelägna frågor, svetsa samman alla medarbetare, stärka samarbetet mellan avdelningar och medarbetare och också involvera alla medarbetare i arbetet med att utforma nästa års verksamhetsplan.

En medarbetarenkät genomförs vartannat år för att medarbetarna ska få ge sin syn på regionförbundet som arbetsplats. Enkäten genomfördes 2011 och kommer att följas upp 2013.

Fokus 2012

- Arbetet med att utveckla och fördjupa ledningsgruppen fortsätter. Individuell handledning ska fortsatt erbjudas alla chefer.
- Inför år 2012 ska en förankrad och samverkad grundsyn på ledarskapet i regionförbundet finnas på plats.
- Under år 2012 ska en kartläggning och analys av omvärldens lönebildning genomföras.

Regional utveckling

Regionförbundets avdelning för regional utveckling arbetar inom flera av RUP:ens prioriterade områden och ansvarar bl.a. för de statliga utvecklingsmedlen, 1:1. Avdelningen hanterar ärenden inom både samordningsuppdraget, samverkansuppdraget, myndighetsuppdraget och ägaruppdraget och arbetar inom ett flertal arbetsområden: kultur, näringsliv, välfärd, miljö, kompetensförsörjning, utbildning, statistik och analys, kollektivtrafik och internationellt arbete. Den löpande verksamheten innebär handläggning och beredning av ärenden till arbetsutskott och styrelse, hantering av drifts- och projektstöd samt omvärldsorientering för medlemmarnas räkning. I den löpande verksamheten ingår uppgifter inom både myndighetsuppdraget (t.ex. kompetensplattform och projektstödsadministration), samordningsuppdraget (t.ex. presidienätverk och nätverk för förvaltningschefer), samverkansuppdraget (miljösamverkan) och ägaruppdraget (hel- och delägda bolag inom näringslivsområdet).

Koppling till RUPEN

Avdelningens arbete bedrivs inom tre av de fyra prioriterade områdena i RUPen: Förnyelse och dynamik, Kompetens- och arbetskraftsförsörjning samt Livskraft.

Fokus 2012

Under 2012 kommer avdelningen att fokusera på följande områden:

- Under första halvåret 2012 se över avdelningens uppdrag, arbetssätt och resurser
- Genomföra vårt myndighetsuppdrag gällande samverkansmodellen, i dialog med länets kommuner, regionala kulturorganisationer och grannlän.
- Påbörja genomförandet av utpekade utvecklingsprocesser i länets kulturplan.
- Samordna Klimatkommission Kronoberg och, i samarbete med Energikontor Sydost, genomföra dess handlingsplan.

- Stödja medlemmarna i arbetet med förstärkta strukturer inom socialtjänstens och landstingets angränsande områden.
- Stärka samverkan med och kopplingarna mellan olika regionala och nationella aktörer.
- Vidareutveckla arbetet i nätverket för näringslivsansvariga för att stärka länkarna och kopplingarna mellan lokalt och regionalt näringslivsarbete.
- Följa upp OECD:s territorial review och vidta åtgärder med utgångspunkt i dess slutsatser.
- I det fall nationella och EU-medel erhålls enligt plan ska särskilda satsningar på kulturella och kreativa näringar genomföras.
- Som en del av regionförbundets myndighetsuppdrag kring kompetensplattform ska arbetet med kompetensförsörjning och utbildningsplanering på kort och lång sikt vidareutvecklas.
- Utvecklingen av EU:s framtida program ska bevakas och regionen ska förberedas för genomförandet.
- Det internationella arbetet ska stärkas ytterligare som ett horisontellt perspektiv, med fokus på ordförandeskapet inom ERB och satsningen på Kina.
- Uppföljnings- och utvärderingsarbetet ska vidareutvecklas för att i ökad utsträckning bidra till ett kontinuerligt lärande i organisationen.
- Genom två projektbaserade heltidstjänster ska arbetet inom jämställdhets- och integrationsområdena utvecklas och stärkas.
- Bevaka utlysningar och ansöka om medel från nationella och internationella program inom prioriterade områden och härigenom förmera befintliga medel.
- Under 2012 kommer ett processarbete kring regional översiktlig planering att påbörjas, där det regionala utvecklingsprogrammets prioriterade områden och den fysiska planeringen vägs samman i en regional kontext.

Kollektivtrafikmyndigheten

- Framtidens kollektivtrafik
- Trafikförsörjningsprogrammet Kronoberg
- Trafikförsörjningsprogrammet Småland
- Uppföljningssystem av trafiken

Resurser

Regionala utvecklingsavdelningen består av 15 medarbetare, 14 finansieras via medlemsavgift och en via länstrafiken. Övriga medarbetare finansieras via samverkansuppdrag, t.ex. Miljösamverkan, och/eller externa medel och projektmedel, t.ex. Integrationssamordnartjänsten. Antalet medarbetare på avdelningen varierar under året beroende på finansiering och uppdrag. För närvarande består avdelningen av 23 medarbetare.

Infrastruktur och kommunikation

Staben för infrastruktur- och kommunikation har expertkunskap inom området infrastruktur och transporter. Avdelningen ansvarar för regionförbundets planering för transportinfrastruktur och den långsiktiga strategiska utvecklingen av länets kollektivtrafik. Staben arbetar aktivt med omvärldsbevakning, har kontakt med grannlänerna avseende strategisk infrastrukturplanering, med medlemmarna i infrastruktur- och trafikfrågor och är politiskt stöd till förtroendevalda.

Inom trafikområdet är staben, tillsammans med trafikavdelningen, regionförbundets expertorgan inom området kommunikationer och kollektivtrafik. Medlemmarna och andras behov av trafik inhämtas kontinuerligt och översätts till uppdrag och anvisning av resurser. Andra uppgifter är att i samråd med Länstrafiken Kronoberg årligen ta fram en verksamhetsplan, svara på remisser och lämna yttranden. Staben arbetar även med regionförbundets planeringsråd för behandling av kommunala planer och deltar i nätverk och politiska grupperingar kring infrastruktur.

Koppling till RUPEN

Regionförbundets stab för infrastruktur och kommunikation har koppling till samtliga fyra områden i RUPEN; främst infrastruktur och kommunikationer, men också kompetens- och arbetskraftsförsörjning, förnyelse- och dynamik och livskraft.

Fokus 2012

Under 2012 kommer verksamheten fokusera på följande områden:

- Linjetrafikupphandling av buss med trafikstart 2013.
- Trafikstart tågtrafik sträckan Hässleholm – Växjö, samt trafik till/från Kalmar-Karlskrona.
- Länstransportplan, avser årliga prioriteringar.
- Arbeta fortlöpande med pågående projekt såsom, Regionaltågstrafik Skåne – Småland, Alvesta Resecentrum och nya mötesspår i Åryd och Örsjö., MOS – Baltic-Link Motorways of the Sea, Gdynia-Karlskrona.
- Bygga upp ett kontaktnät i framför allt södra Sverige men även Stockholm och Bryssel t.ex. genom ledande av och deltagande i Småland/Blekinges transportgrupp inom ramen för regionens gemensamma Brysselkontor.
- Fördela medel via länstransportplanen till länets flygplats enligt nytt statligt uppdrag.

Resurser

Staben för infrastruktur och kommunikation består av tre medarbetare. Två av dessa finansieras via länstrafikens budget, en finansieras via projektmedel från Pågatåg nordost, TSS samt TUSS.

Kurs och konferens

Kurs och konferens är en resurs för kompetensutveckling och kursadministration för offentlig verksamhet. Genom omvärldsbevakning och dialog arrangerar vi utbildningar och studieresor inom verksamhetsområden som rör offentlig sektor. Den primära målgruppen är förtroendevalda och anställda i regionförbundets medlemsorganisationer.

Koppling till RUPEN

Genom bidragandet till ett livslångt lärande är Kurs och konferens kopplat till området ”Kompetens- och arbetskraftsförsörjning” i det regionala utvecklingsprogrammet.

Fokus 2012

Under 2012 kommer verksamheten fokusera på följande områden:

- Konferensarrangemanget Tylösandsveckan – 28 maj-1 juni 2012.
- Regional mötesplats – Mötesplats södra Småland – december 2012.
- Utvärdering av/inköp av nytt kursadministrativt system.
- Utredning med fokus på att tydliggöra syftet med och målet för verksamheten samt utvecklingsmöjligheter.

Resurser

Kurs och konferens består av tre tillsvidareanställda medarbetare på 2,85 tjänster. Verksamheten finansieras helt genom intäkter från kursavgifter. Medlemmarna bidrog 2010 med 36 % av de totala intäkterna.

AV-Media Kronoberg

AV-Media Kronoberg är länets resurs med avseende på medieutlåning och IT-utbildning för skolan. Vår verksamhet expanderar och digitaliseras till förmån för såväl klimatet som för pedagoger och elever. Vi samarbetar med företag, akademi och offentlig sektor i syfte att ge pedagoger och elever verktyg för framgångsrik utbildning.

Koppling till RUPEN

Verksamheten är kopplat till RUPEN, främst genom: Livslångt lärande genom att främja innovativ pedagogik och ny teknik (Kompetens och arbetskraftsförsörjning), stimulera gränsöverskridande samverkan mellan olika utbildningsanordnare (Förnyelse och dynamik), förstärka samarbetet mellan företag, akademi och offentlig sektor. (Förnyelse och dynamik) och verka för god tillgång till offentlig och kommersiell service (Livskraft).

Fokus 2012

Under 2012 kommer vi att fokusera på följande områden:

Medieinformatörerna

- Ett nytt system för bokning av media kommer att driftsättas. Det medför en stor satsning på information och skolbesök för medieinformatörerna.
- En ny webbplats för AV-Media Kronoberg lanseras.
- Erbjuder möjlighet för skolorna att låna ny teknik, knutet till IKT och lärande.

IT-pedagogerna

- Informera och inspirera till god användning och kritiskt tänkande kring bruket av nya nätkulturer
- Utbilda pedagoger i god datoranvändning vid skolornas satsningar på en dator till varje elev.
- Utveckla arbete med alternativa verktyg för elever med läs- och skrivsvårigheter.
- Utveckla arbetet med Interaktiv visualisering genom att inspirera och utbilda i verktyg som GapMinder och Algodoo. Detta görs tillsammans med Linnéuniversitetet.
- Utforska för- och nackdelar med ny teknik i skolan.

Resurser

AV-Media har av elva medarbetare och verksamheten finansieras främst genom medlemsavgift. IT-pedagogernas verksamhet finansieras till hälften av inkomst av tjänst och projektmedel

Länstrafiken Kronoberg

Länstrafiken arbetar långsiktigt med följande prioriterade områden:

- Ökat resande. För att nå detta, har vi i Kvalitetslyftet beskrivit ett antal underpunkter som bland annat avser, utbud, kvalitet, bekvämlighet, service etcetera.
- Minskad miljöpåverkan från kollektivtrafiken. Detta ska vi bland annat nå genom att använda oss av icke fossila bränslen i fordonen.
- Minskad kontanthantering.

Trafikavdelningen

Trafikavdelningen ansvarar för trafikproduktionen av linjetrafik, skolskjutsar och den länsgränsöverskridande busstrafiken. Avdelningen ansvarar även för trafikomläggningar, ett flertal tekniska system, tillgängligheten i trafiken och teknisk utrustning i bussar upphandlade av länstrafiken. Merparten av arbetet är löpande daglig drift.

Koppling till RUPEN

Området är kopplat till "Infrastruktur och kommunikationer" i det regionala utvecklingsprogrammet och särskilt målen att öka resandet med kollektivtrafik, minska kontanthanteringen och kollektivtrafikens klimatpåverkan.

Fokus 2012

Trafikavdelningen kommer under 2012 att främst fokusera på arbetet inom Kvalitetslyftet. Utöver det fokuserar vi på att

- Driftsätta ny skolskjutstrafik med avtalsstart hösten 2012.
- Slutföra upphandling av linjetrafik med trafikstart 2013.
- Förbereda trafikstart regionaltåg Hässleholm-Växjö samt ev. utökning av regionaltåg Nässjö-Växjö.
- Utredda och ev. upphandla tilläggsutrustningar inför trafikstart 2013.
- Utveckla trafikstörningsinformationen och eventuellt inrätta en trafikledning/trafikstörningsenhet, med uppgift att informera om trafikstörningar och aktivt verka för att lösa trafikstörningarna på ett smidigt sätt.
- Förbereda och ev. genomföra uppgradering av trafikplaneringsverktyget Rebus.

Resurser

Trafikavdelningen består av nio medarbetare som alla har tillsvidare tjänst på heltid. Verksamheten finansieras av biljettintäkter och medlemmarnas underskottsfinansiering.

Marknads- och försäljningsavdelning

Marknads- och försäljningsavdelningen ansvarar för intern och extern information, kommunikation och marknadsföring av Länstrafiken Kronobergs verksamhet och uppgifter som är kopplade till försäljning så som t.ex. fakturering, försäljningskanaler, kortadministration etc. Avdelningen ansvarar också för resevillkor/resegarantier och utbildning av förare. Länstrafikens kundcenter ingår också i avdelningen. Kundcenter uppgift är i huvudsak att sälja biljetter, kort och lämna trafikinformation till resenärerna.

Koppling till RUPEN

Området är kopplat till "Infrastruktur och kommunikationer" i det regionala utvecklingsprogrammet och särskilt målen att öka resandet med kollektivtrafik, minska kontanthantering och kollektivtrafikens klimatpåverkan.

Fokus 2012

Avdelningen kommer att fokusera på att genomföra åtgärder i Kvalitetslyftet – den av fullmäktige fastställda planen för att öka resandet och nöjdheten i busstrafiken – och att genomföra åtgärder för att fortsatt minska kontanthantering:

Åtgärder Kvalitetslyftet:

- Ta fram åtgärdsprogram för Kvalitetslyftet del 2.
- Implementera ny varumärkesplattform och ny grafisk profil.
- Införa enhetlig resegaranti för buss och tåg.
- Utveckla/implementera nya kanaler och arbetssätt för hantering av trafikstörningsinformation.
- Fortsatt utveckla samarbetet med entreprenörerna/förarna.
- Öka kunskapen om kollektivtrafiken.
- Utveckla nya erbjudanden t.ex. sommarlovskort.

Åtgärder minskning av kontanthantering:

- Fortsatt utveckla Mina sidor.
- Införa prisdifferentiering i de olika försäljningskanalerna.
- Utveckla koncept och strategier för att aktivt kunna arbeta med företagsbearbetning.
- Införa prenumerationslösning på Mina sidor.
- Klargöra och följa upp målet för minskningen av kontanthantering.

Kundcenter

- Utveckla den interna arbetsmiljön.
- Arbeta vidare med att utveckla arbetsrutinerna vid trafikstörningar.

Övrigt

- Förbereda och lansera trafikstart för regionaltåg på sträckan Växjö-Hässleholm.

Resurser

Marknads- och försäljningsavdelningen består av sjutton medarbetare varav sju sitter på kansliet och tio finns på kundcenter. Verksamheten finansieras av biljettintäkter och medlemmarnas underskottsfinansiering.

Serviceresor

Regionförbundets avdelning för Serviceresor verkar på uppdrag av alla medlemmar utom Lessebo och Markaryds kommuner. Fr.o.m. 1 juli 2012 tillkommer Lessebo och Älmhult lämnar.

Verksamhetens uppdrag är att organisera anropsstyrd trafik (sambetalda resor) inom lagområdena färdtjänst och riksfärdtjänst samt att organisera sjukresor på uppdrag av Landstinget Kronoberg. På uppdrag av medlemmarna samordnas så många resor som möjligt för att minska klimatpåverkan och bli så kostnadseffektiva som möjligt. Uppdraget ska utföras effektivt och med hög kvalitet. Serviceresor tar emot synpunkter från kunderna och drar nytta av resultatet från kundbarometern för anropsstyrd trafik, ANBARO för att förbättra verksamheten.

Koppling till RUPEN

Serviceresors arbete är kopplat till områdena "Infrastruktur och kommunikation" och "Livskraft" i det regionala utvecklingsprogrammet.

Fokus 2012

Under 2012 och de kommande åren står verksamheten inför ett antal större utmaningar som innebär ytterligare höjning av kvaliteten på resorna: allt från beställning av resa till dess genomförande. Det blir även en ökad tillgänglighet för våra resenärer genom nya kanaler för bokning av resor för den enskilde, vårdens personal och de kommunala verksamheterna. Under 2012 kommer verksamheten fokusera på följande områden:

- Fortsatt utveckling av de befintliga verksamhetssystemen bl.a. införande av omvänd fakturering fullt ut fr.o.m. den nya avtalsperioden med start 1 juli 2012.
- Fortsatt utveckling av bl.a. bokning via webb och e-post.
- Ökad punktlighet vid hämtning/avlämning av kund
- Fortsatt kvalitetssäkring genom bl.a. analys av in- och utgående samtal.
- Fortsätta att utveckla det interna arbetet för att öka effektiviteten. Budget, bokslut och redovisning överförs under året från ekonomi till Serviceresor.
- Utveckla samverkan med andra beställningscentraler i vår närhet (Halland och Kalmar).
- Utveckla samarbetet med entreprenörer/förare. Utbildningar/fikamöten

Resurser

Serviceresor består av 20 medarbetare och finansieras fullt ut av landstinget och sex av länets kommuner.

Färdtjänst

Regionförbundets avdelning för Färdtjänst verkar sedan januari 2011 på uppdrag av Alvesta och Växjö kommuner. Det innebär att de båda kommunerna överfört myndighetsutövning, prövning för färdtjänst och riksfärdtjänst till regionförbundet. Verksamheten regleras av Lag (1997:736) om färdtjänst och Lag (1997:735) om riksfärdtjänst. Under 2012 kan det bli aktuellt att fler av länets kommuner överför sin myndighetsutövning, prövning för färdtjänst och riksfärdtjänst till regionförbundet. Verksamheten är en egen avdelning under regionförbundet.

Koppling till RUPEN

Verksamheten för färdtjänst är kopplat till det regionala utvecklingsprogrammets områden "Infrastruktur och kommunikation", "Förnyelse och dynamik" och "Livskraft".

Fokus 2012

Fokus 2012 ligger på fortsatt utveckling av verksamheten. Syftet är att göra kollektivtrafiken tillgänglig för funktionshindrade, så att alla kan resa på samma villkor, och samordna olika slag av offentligt betalda resor.

Under 2012 kommer avdelningen fokusera på följande områden:

- Förbättra informationsspridning internt i den egna organisationen.
- Effektivisera arbetsprocesserna internt i den egna organisationen.
- Korta handläggningstiden och skapa tydlig prioriteringsordning för inkomna ansökningar
- Förbättra rutiner för påminnelse om färdtjänsttillstånd som löper ut - beställningscentralen.
- Information till organisationer om verksamheten

Resurser

Avdelningen har fyra personer anställda (3,5 helårstjänst). Beroende av beslut hos medlemmarna om överföring av myndighetsansvaret kommer personalstyrkan eventuellt att utökas. Verksamheten finansieras via de medlemmar som nyttjar tjänsten.

Regionförbundets administrativa arbete

Regionförbundets administrativa avdelning är "dörren in" i organisationen och ska på ett enkelt och tydligt sätt kunna spegla regionförbundets verksamhet för omvärlden. Avdelningen ser till att regionförbundet fullgör myndighetsuppdraget och ger administrativt och kommunikativt stöd till personal och förtroendevalda inom förbundet. Avdelningens löpande arbete består i att ansvara för arkiv, post och diarium, utgöra stöd till regionförbundets politiska organisation, ansvara för strategiskt informations- och kommunikationsarbete, tryckeri, inköp och cafeteria.

Koppling till RUPEN

Regionförbundets administrativa arbete ska ses som en resurs för hela regionförbundet, därmed är avdelningens arbete kopplat till samtliga områden, kompetens- och arbetskraftsförsörjning, förnyelse och dynamik, infrastruktur och kommunikation, samt livskraft.

Fokus 2012

Under 2012 kommer verksamheten fokusera på följande områden:

- Som ett led i regionförbundets arbete med hållbar utveckling initiera arbete med att handlingar till arbetsutskottet, trafiknämnden och styrelsen endast distribueras digitalt till ledamöterna.
- Initiera arbetet med att göra arkiv-, diarium- och posthandlingarna digitalt tillgängliga för regionförbundets handläggare.
- Utveckla styrelsens system och rutiner för intern kontroll, samt skapa dokumenterad uppföljning av kontrollmoment.
- Genom riktade informationsinsatser marknadsföra regionförbundets verksamhet utifrån den genomförda målgruppsanalysen.

Resurser

Administrativa avdelningen består av elva medarbetare och finansieras främst genom medlemsavgift.

Regionförbundets ekonomiavdelning

Regionförbundets ekonomiavdelning är en stödfunktion för regionförbundets verksamhet. Avdelningen ansvarar för regionförbundets personaladministration, budget, bokföring, bokslut och all övrig ekonomihantering.

Koppling till RUPEN

Avdelningen bidrar till att målen i det regionala utvecklingsprogrammet uppnås genom att vara en resurs för hela regionförbundet.

Fokus 2012

- Vidareutveckla rutinerna i de system för personaladministration som infördes 2010.
- Utredda möjligheterna att skicka och ta emot elektroniska fakturor.
- Vidareutveckla de ekonomiska rutinerna gentemot de avdelningar som har ett eget kostnadsansvar.
- Vidareutveckla de ekonomiska rutinerna för länstrafikens nya försäljningskanaler.
- Biträda vid länstrafikens upphandling av linjetrafik med buss
- Upprätta rutiner för fortlöpande skriftlig ekonomisk redovisning till styrelsen och trafiknämnden
- Biträda vid regionförbundets arbete med internkontroll

Resurser

Ekonomiavdelningen består av åtta medarbetare och finansieras främst genom medlemsavgift.

Projekt

Regionförbundet fattar beslut om fördelning av de statliga regionala utvecklingsmedlen (läs mer om ”Statliga medel för regional utveckling på s.). Besluten vägleds av det regionala utvecklingsprogrammet och går till projekt som främjar regional tillväxt och utveckling. Besked om hur mycket medel regionen tilldelas för 2012 kommer genom regeringens regleringsbrev i december 2011. För 2011 tilldelades regionförbundet 12,1 miljoner kronor.

Regionförbundets projektkontor arbetar för att höja kunskapen om projektarbete i regionen och öka andelen externfinansierat utvecklingsarbete. Kontoret erbjuder stöd vid utveckling av projektidéer, rådgivning kring projektfinansiering, viss kompetensutveckling och sköter utbetalningar, kontakter med projektägare och uppföljning. Projektkontoret är också ett internt verksamhetsstöd för utveckling av regionförbundets projektarbete och handläggning av projektansökningar.

Regionförbundet är även projektägare till ett antal projekt. Under 2012 drivs följande större projekt av regionförbundet:

- Motorways of the sea Baltic Link Gnydia-Karlskrona
- Pågatåg Nordost södra Småland
- TUSS (Tillväxt och utveckling i södra Sverige)
- Mötesspår Räppe
- Sydostleden
- Integrationssamverkan i södra Småland
- Främja kvinnors företagande
- Resurscentrum för kvinnor södra Småland
- Framtidens kompetensförsörjning
- Kompetensutveckling för besöksnäringen
- Kina-satsning 2011-2014
- OECD-studie
- Stärkta strukturer inom vård och omsorg (Långsiktiga strukturer kunskapsutveckling)
- Samordning för Linnea (Försöksverksamhet mest sjuka äldre)
- Systematiskt förbättringsarbete äldre

Ytterligare några större projekt planeras men är beroende av finansieringsbeslut som tas längre fram:

- Kompetensutveckling för studie- och yrkesvägledare
- Strategi för besöksnäringen
- Re-Think – mötesplats för redesign
- Duncan – om kulturella och kreativa näringar
- DELTA – deltagarprocesser på Kulturparken och Regionteatern
- TvärdräG – regional marknadsföring
- Top level – supportkontor i Kina

Ekonomiska förutsättningar för regionförbundet 2012

Mål för god ekonomisk hushållning

I den kommunala redovisningslagen anges att mål för god ekonomisk hushållning skall fastställas.

Regionfullmäktige fastställer i december respektive år en verksamhetsplan för det kommande året. Verksamhetsplanen för 2011 fastställdes av regionfullmäktige 2010-12-17.

Utöver målen i verksamhetsplanen fastställs följande mål utifrån god ekonomisk hushållning för hela regionförbundets verksamhet 2012:

- Regionförbundets olika verksamheter skall bedrivas inom tilldelad budgetram.
- Förbundsordningen skall revideras under 2011 med målsättningen att en ny förbundsordning skall träda ikraft 2012.
- Nya satsningar och permanentande av projektverksamhet skall vara fullt finansierade och tydligt redovisas vid respektive beslut. Även principerna för kostnadsfördelningen mellan medlemmarna skall redovisas vid respektive beslut.
- Länstrafikens eget kapital får minska till lägst 10 MKR innan återställande ska ske.
- Regionförbundets eget kapital (exklusive länstrafiken) får minska till lägst 3 MKR innan återställande ska ske.
- Kassalikviditeten (betalningsförmågan på kort sikt) skall vara över 95 %. Med kassalikviditet avses kvoten omsättningstillgångar utom varulager/kortfristiga skulder.
- Soliditeten (betalningsförmågan på lång sikt) skall vara över 8 %. Med soliditet avses kvoten eget kapital/totalt kapital.

Budget 2012

Regionfullmäktige fastställde § 56/10 budget för länstrafiken 2012 och § 38/11 budget för regionförbundets övriga verksamhet 2012.

De ekonomiska förutsättningarna för 2012 är enligt nedan:

Budget 2012 för Regionförbundet södra Småland

Budget 2012 (TKR)	Intäkter	Kostnader
LÄNSTRAFIKEN		
Regiontrafik	78 505	169 241
Växjö stadstrafik	28 250	53 340
Ljungby stadstrafik	200	1 070
Älmhults stadstrafik	0	1 119

Krösatågen	0 ³	7 352
Kompletteringstrafik	167	2 267
Abonnerade skoltransporter	109 500	109 500
Serviceresor	74 000	74 000
Sjukreseadministration	2 815	2 815
Öresundståg	56 776	80 321
Regionaltågssystem	0	1 745
Godshantering	0	200
Förtroendevaldas kostnader	0	1 100
Personalkostnader	0	19 859
Trafikadministration	0	18 798
Info & marknadsföring	0	6 490
Utredningsuppdrag	0	1 000
Gemensamma intäkter	37	0
Finansiella intäkter	350	0
Medlemsbidrag	199 617	0
DELSUMMA LÄNSTRAFIKEN	550 217	550 217
REGIONFÖRBUNDETS KANSLI		
Revision	200	300
Förtroendevalda	4 300	4 300
Kansli	2 575	9 235
Regional utveckling	2 242	14 625
Medlemsbidrag	52 186	0
Kurs & konferens	7 000	6 800
Brysselkontor	0	600
Medlemskap	0	203
Projektmedel	0	3 000
Strategiska satsningar	0	300
Driftstöd	0	28 990
ERB	0	150

³ Styrelsen beslöt § 36/11 att inrätta trafik med 6 dubbelturer på sträckan Nässjö-Växjö från och med januari 2012, och, som en konsekvens därav, uppdra åt Trafikdirektören att genomföra besparingar i den parallella busstrafiken med 1,7 mkr, samt täcka trafikunderskottet för 2012 genom att ianspråka 3,3 mkr ur driftfonden enligt ordinarie fördelningsmodell för tågtrafikkostnader.

AV-Media	8 900	8 900
Färdtjänstlegitimering	2 370	2 370
DELSUMMA REGIONFÖRBUNDETS KANSLI	79 773	79 773
TOTALSUMMA	629 990	629 990

Antal anställda

	2011-06-30	Män	Kvinnor
Antal anställda	104,2	37,6	66,6

Statliga medel för regional utveckling

Regionförbundet har regeringens uppdrag att besluta om användningen av vissa statliga medel för regional utveckling. Medlen härrör från statsbudgetens utgiftsområde 19 Regional utveckling, anslag 1:1, Regionala tillväxtåtgärder. De får användas till medfinansiering av projekt. Stödändamål mm regleras i författningar. Huvudinriktningen är att beviljade stöd ska främja hållbar regional tillväxt sådan den är beskriven i regionala utvecklingsprogram.

Regionförbundet har beslutanderätt över anslaget, administrerar och redovisar till Tillväxtverket och Näringsdepartementet. Den pekuniära hanteringen sköts helt av Tillväxtverket och anslaget som sådant berör således inte regionförbundets egen ekonomiska redovisning. (Projekt som bedrivs av regionförbundet med stöd från detta anslag redovisas naturligtvis på sedvanligt sätt i ordinarie bokföring.)

Regeringens beslut avseende anslaget brukar tillkännages i slutet av december året före budgetåret. Här regleras verksamhetsmål för den regionala tillväxtpolitiken och medelstildelning. Medlen regleras dels i en anslagsram (dvs. maximala utbetalningar under året), dels i en bemyndiganderam (dvs. högsta tillåtna skuld per 31 december avseende fattade beslut). Regeringens anslagsram för 2012 är XX miljoner kronor och bemyndiganderamen XX miljoner kronor (beslut meddelas av regeringen i slutet av december varje år varför vi inte skriva in summan ännu).

Verksamhetsmålen för 2012 ska bland annat redovisas utifrån regionförbundets bidrag till nationella strategin för regional konkurrenskraft, entreprenörskap och sysselsättning 2007-2013. Regionstyrelsen tar beslut som indikerar fördelningen av projektmedel på RUP:ens olika områden varje år. Vid varje beslutstillfälle redovisas hur dessa påverkar anslags- och bemyndiganderam.

Statliga medel för utveckling av infrastruktur, Länstransportplan för Kronobergs län 2010 - 2021

Riksdagen har beslutat att den långsiktiga infrastrukturplaneringen ska ske i två steg, först planering av inriktning sedan åtgärder. Under inriktningsfasen arbetar regeringen fram en proposition, vilken fastställer mål, ekonomiska ramar och inriktning för den kommande planeringsperioden. Efter fastställande av propositionen ger regeringen Trafikverket och regioner/län i uppdrag att genomföra åtgärdsplaneringen.

I regeringens proposition "Framtidens resor och transporter – infrastruktur för hållbar tillväxt" som presenterades den 25 september 2008, anger regeringen inriktningen för utveckling av det svenska transportsystemet under perioden 2010-2021. De åtgärder som prioriteras ska vara samhällsekonomiskt effektiva, bidra till ett klimatteffektivt och konkurrenskraftigt transportsystem för tillväxt och utveckling samt ta sin utgångspunkt i de transportpolitiska målen.

Regionförbundet har regeringens uppdrag att besluta om denna åtgärdsplanering. Uppdraget regleras i lagen 2002:34 om samverkansorgan i länen, vilken anger att samverkansorganet, i de län där sådant etablerats, har ansvar för länsplanen avseende regionens infrastrukturplanering. Kronobergs läns Länstransportplan fastställdes av regionförbundets regionfullmäktige den 28 maj 2010, vilken anger riktlinjerna och prioriteringarna för länets infrastruktur de närmaste 10 åren. Planen är uppdelad på Större åtgärder, Mindre åtgärder och Bidragsobjekt. De större åtgärderna är namngivna och fastlagda i tid. När det gäller de mindre åtgärderna och bidragsobjekten sker en årlig prioritering av vad dessa medel ska användas till i regionförbundets styrelse utifrån dialog med Trafikverket. Medlen härrör från statsbudgetens utgiftsområde 22 kommunikationer och den totala budgetramen för år 2012 för Kronobergs län uppgår till ca 30 miljoner kr.

Regionstyrelsen beslutar och prioriterar utifrån tillgängliga medel varje enskilt år. Tillgängliga medel bestäms utifrån Trafikverkets årliga budgettilldelning. Uppföljning sker årligen genom redovisning från Trafikverket. Genomförandet av åtgärdsplanen för år 2012 med tillhörande prioriteringar består av investeringar i form av påbörjande av Resecentrum i Alvesta, ombyggnad av Växjö bangård, framtagande av arbetsplaner för mittseparering och cykelvägar, samt kollektivtrafikåtgärder och trafiksäkerhetshöjande åtgärder i anslutning till de nya tågstationerna som kommer att öppna i länet under året.

Verksamhetsplanering och uppföljning

Regionförbundets arbete med verksamhetsplanering och uppföljning löper under hela verksamhetsåret och arbetas fram främst i dialog med medlemmarna. Budget fastställs av fullmäktige i maj månad året innan verksamhetsåret, i enlighet med förbundsordningen. De ekonomiska ramarna för förbundets verksamhet sätts därmed ett halvår innan verksamhetsplanen fastställs. Verksamhetsplanen fastställs av regionfullmäktige vid sista sammanträdet i december året innan den börjar gälla.

Verksamhetsplanen följs upp av fullmäktige genom att styrelsen avlägger delårsrapport i oktober månad och årsredovisning för föregående år vid fullmäktigesammanträdet i mars. Delårsrapport och årsredovisning granskas av förbundets förtroendevalda revisorer. Styrelsen har tagit revisorernas två granskningsrapporter angående intern kontroll och länstrafikens kvalitetsarbete i beaktande, och har arbetat in förslag till åtgärder i enlighet med revisionens iakttagelser.

Regiondirektörens ledningsgrupp leder och samordnar det interna arbetet med att ta fram ett förslag till verksamhetsplan. Beredningen sker i dialog med medarbetarna på kansliet, framförallt vid gemensamma personaldagar i september och vid fördjupade arbetsplatsträffar på varje avdelning.

Verksamhetsplanen följs upp på respektive avdelning vid arbetsplatsträffar, i ledningsgruppen och även i styrelsen genom ordförandes och regiondirektörens särskilda punkt "Aktuella frågor för regional utveckling". Styrelsen avger rapport över verksamheten vid varje fullmäktigesammanträde.

Uppföljning av verksamhetsplanen kommer att åskådliggöras i delårsrapporten och årsredovisningen med en grön bock för uppfyllt mål, gul bock för delvis uppfyllt mål och röd bock för ej uppfyllt mål.

Styrelsen kommer vid de årliga utvecklingsdagarna i juni att ta del av måluppfyllelsen för att stämma av och vidta eventuella åtgärder.

Styrande dokument

1. Styr- måldokument
 - a. Förbundsordning för Regionförbundet södra Småland m.fl.
 - b. Mötesplats södra Småland – regionalt utvecklingsprogram för Kronobergs län-
2. Reglementen och arbetsordningar
 - a. Arbetsordning AU och TU
 - b. Arbetsordning fullmäktige
 - c. Reglemente förbundsstyrelsen
 - d. Reglemente förtroendevalda revisorer
 - e. Arvodesreglemente
 - f. Delegationsordning styrelsen
 - g. Finanspolicy
3. Policydokument interna
 - a. Arbetsmiljöplan
 - b. Jämställdhets- och mångfaldsplan
 - c. Krishanteringsplan
 - d. Dokumenthanteringsplan
 - e. Arkivreglemente
 - f. Lönepolicy
 - g. Kommunikationspolicy
 - h. Policy alkohol, droger och spelmissbruk
 - i. Policy bisysslor
 - j. Policy omvärld
 - k. Policy rehabilitering
 - l. Riktlinjer för användande av dator och internet
 - m. Riktlinjer för post och e-post
 - n. Miljöpolicy
 - o. Resepolicy