

Verksamhetsplan 2011

Antagen av förbundsfullmäktige 2010-12-17

Förord

Nytt år och en ny mandatperiod med nya förtroendevalda. Regionförbundet södra Småland bildades 2007. I väntan på en ändrad regional indelning går regionförbundet in på sin andra mandatperiod. Parentesen har visat sig mer långlivad än någon kunde tro.

Regionförbundet står för möten, möjligheter och mervärde. Genom nya möten uppstår nya idéer och kunskap som kan leda till nya möjligheter för södra Småland. Vi vill att hela vår verksamhet ska leda till ett mervärde för de som möter oss, framförallt för våra nio medlemmar. De ska märka att de konkret tjänar tid och resurser på att samverka inom regionförbundet.

Regionförbundets arbetssätt präglas i hög grad av samförstånd och konsensus vilket ofta är nödvändigt för att olika frågor ska vara möjliga att lösa. Många initiativ till förändringar och förbättringar som regionförbundet tar, förutsätter därför de egna medlemmarnas och/eller andra offentliga och privata aktörers aktiva medverkan.

Ett framgångsrikt exempel på detta är att det gemensamma engagemanget och utvecklingskraften som skapades med Framtid Kronoberg tas till vara i det fortsatta arbetet med Regionalt forum. Det är glädjande. I forumet samlas drygt 40 företrädare från näringsliv, akademi och offentliga aktörer som tillsammans ska arbeta för att utveckla södra Småland.

Nu ser vi fram emot att ta itu med ytterligare ett år fyllt av utmaningar för regionen!

Marie-Louise Hilmersson
Förbundsstyrelsens ordförande

Innehåll

Förord.....	2
Regionförbundet södra Smålands uppdrag.....	4
Våra mål	4
Regionförbundets utmaningar 2011	6
Ett synligt regionförbund.....	6
Regionförbundets organisation	7
Regionförbundets verksamhet 2011	8
Regional utveckling	8
Infrastruktur och kommunikation.....	11
Kurs och konferens.....	13
AV-Media Kronoberg.....	13
Länstrafiken Kronoberg	15
Serviceresor	17
Färdtjänst.....	18
Regionförbundets administrativa arbete	18
Regionförbundets ekonomiavdelning.....	20
Ekonomiska förutsättningar för regionförbundet 2011	22
Finansiella mål	22
Budget 2011.....	22
Genomsnittligt antal anställda.....	24
Statliga medel för regional utveckling.....	24
Statliga medel för utveckling av infrastruktur, Länstransportplan för Kronobergs län 2010 - 2021.....	25
Styrande dokument	26

Regionförbundet södra Smålands uppdrag

Regionförbundet södra Småland är ett nav för regional utveckling som styrs och finansieras av de åtta kommunerna och landstinget i Kronobergs län. Vi är kommunalförbund, samverkansorgan¹ och trafikhuvudman². Vårt övergripande uppdrag är att ta tillvara länets möjligheter och främja dess utveckling.

Regionförbundet har följande uppdrag:

- Myndighetsuppdrag som samverkansorgan
(bl.a. utvecklingsprogram, fördelning av statliga medel och insatser)
- Myndighetsuppdraget som trafikhuvudman
(bl. a. ansvara för, utföra, planera, organisera och upphandla lokal och regional kollektivtrafik)
- Samordningsuppdraget
(bl. a. kulturpolitik, turismverksamhet och näringspolitiska insatser)
- Samverkansuppdraget
(bl. a AV-Media, Miljösamverkan, IT-samverkan, infrastrukturplanering och skolskjutsplanering)
- Ägaruppdraget
(regionförbundet äger helt eller andelar i flera bolag, ex. AB Destination Småland, ALMI Företagspartner AB och Öresundståg)

Våra mål

Regionförbundets övergripande mål anges i det regionala utvecklingsprogrammet för södra Småland. Utifrån regionens gemensamma mål om hållbar utveckling pekar vi ut riktningen och sätter ramarna. Vi samverkar med regionala aktörer, skapar mötesplatser och genomför aktiviteter som ökar regionens attraktivitet:

- som affärsarena för företagen
- som livsarena för invånarna
- som besöksarena för turister och besökare

Vår vision är ett gott liv i södra Småland.

¹ Regleras enligt lagen om samverkansorgan 2002:34. Med samverkansorgan avses en kommunal beslutande församling inom ett län med särskild uppgift att svara för regionala utvecklingsfrågor i länet.

² Regionförbundet är trafikhuvudman inom Kronobergs län. Uppdraget regleras enligt lagen om ansvar för viss kollektiv persontrafik (1997.734) eller 2002:36).

I det regionala utvecklingsprogrammet anges de utvecklingsområden som är viktigast för oss att arbeta med:

Kompetens- och arbetskraftsförsörjning: – Konkurrenskraftig kompetens i en föränderlig värld

I södra Småland vill vi satsa på följande två områden:

- Livslångt lärande: Södra Småland ska speglas av ett tydligt fokus på livslångt lärande.
- Kompetensförsörjning: I södra Småland möts arbetstagarnas intressen och arbetsmarknadens kompetensbehov.
- Inkludering: Södra Småland ska vara ett föregångslän när det gäller att ta tillvara alla resurser på arbetsmarknaden.

Förnyelse och dynamik – Handlingskraftiga individer och företag i framkant

I södra Småland vill vi satsa på följande två områden:

- Entreprenörskap och företagande: Södra Småland ska kännetecknas av ett gott företagsklimat och starkt entreprenörskap.
- Innovationer och utveckling: Södra Småland ska kännetecknas av ett konkurrenskraftigt näringsliv som ständigt utvecklas och förnyas.

Infrastruktur och kommunikation – Klimatsmarta, energieffektiva och säkra kommunikationer för alla

I södra Småland vill vi satsa på följande två områden:

- Tillgänglighet: Södra Smålands infrastruktur och trafikering ska bidra till god tillgänglighet såväl inom som till och från hela länet för näringsliv, invånare och besökare.
- Hållbara kommunikationssystem: Södra Småland ska karaktäriseras av långsiktigt hållbara kommunikationslösningar.

Livskraft – resursstarka livsmiljöer med människan i centrum

I södra Småland vill vi satsa på följande tre områden:

- Hållbar miljö: Södra Småland ska vara Sveriges energieffektivaste region, med attraktiva hållbara miljöer för både boende och besökare.
- Människan som resurs: Södra Småland ska karaktäriseras av goda möjliggörande livsvillkor för alla.
- Kulturella resurser: Södra Småland ska ha ett innovativt kulturklimat med bredd och spets.

Regionförbundets utmaningar 2011

Regionförbundets verksamhet omfattar en rad olika områden, allt från planering av kollektivtrafik och utlåning av pedagogiskt material till länets skolor, till ledning av stora EU-projekt inom infrastruktur och kompetensutveckling. 2011 läggs ytterligare en verksamhet till regionförbundets repertoar. Alvesta och Växjö överläter ansvaret för kommunernas färdtjänst.

2011 är året då en massa spännande processer går in i ett nytt skede. En sådan process är ändrad regional indelning. Regionförbundet ska, tillsammans med de politiska partierna i länet, förbereda bildandet av en regionkommun. Om södra Småland ska bilda regionkommun fr.o.m. 2015 måste beslut tas och ansökan skickas in till Kammarkollegiet under året. Ett förslag behöver arbetas fram innan sommaren.

En annan process är arbetet med att ta fram en kulturplan för länet. Kulturplanen ska ligga grund för tilldelningen av statens kulturanslag 2012.

Ytterligare processer är utarbetandet av ett trafikförsörjningsprogram som ska ligga till grund för upphandlingen av linjelagd busstrafik. För att genomföra våra utvecklingsambitioner på tågsidan bedriver vi ett antal infrastrukturprojekt. Parallellt med detta arbetar vi vidare med att förbättra kvaliteten på kollektivtrafiken och serviceresor.

Vi fortsätter att erbjuda länets skolor utbildningsmaterial via s.k. strömmande media och sprida möjligheterna att visa statistiska fakta på ett intresseväckande sätt.

2011 är även året då Tylösandsveckan gör comeback.

Ett synligt regionförbund

Regionförbundet driver flera olika nätverk och är en stor mötesarrangör i frågor som rör den framtida utvecklingen i södra Småland. Mycket sker men det behöver synliggöras för att få en större effekt.

Regionförbundet driver runt 20 nätverk för förtroendevalda och tjänstmän i vårt län. Våra egna förtroendevalda och tjänstemän deltar dessutom i ett antal olika nätverk som drivs av andra regionala aktörer. Nätverken är en viktig kanal för att visa vad som händer inom regionförbundet, men vi behöver även synas på andra arenor.

Med det övergripande arbetsnamnet "Medlemsdialog" ska regionförbundets alla verksamheter arbeta för att synliggöra sitt arbete, främst gentemot medlemmarna. Dessutom kommer ett antal olika aktiviteter genomföras för att ytterligare lyfta fram regionförbundet:

- I januari ordnar vi ett Öppet hus i våra lokaler i Växjö. Då får alla nya förtroendevalda i länet möjlighet att träffa regionförbundets företrädare och få en inblick i verksamheten.
- I januari lanseras en ny tidning med fokus på regionförbundet, vår verksamhet och kurs och konferens arrangemang. Tidningen kommer att ges ut två gånger om året.
- Med början i februari genomför våra nya förtroendevalda och våra ledande tjänstemän en turné till medlemmarna för att presentera regionförbundets arbete och medlemsnyttan för tjänstmän och fullmäktigeförsamlingar.

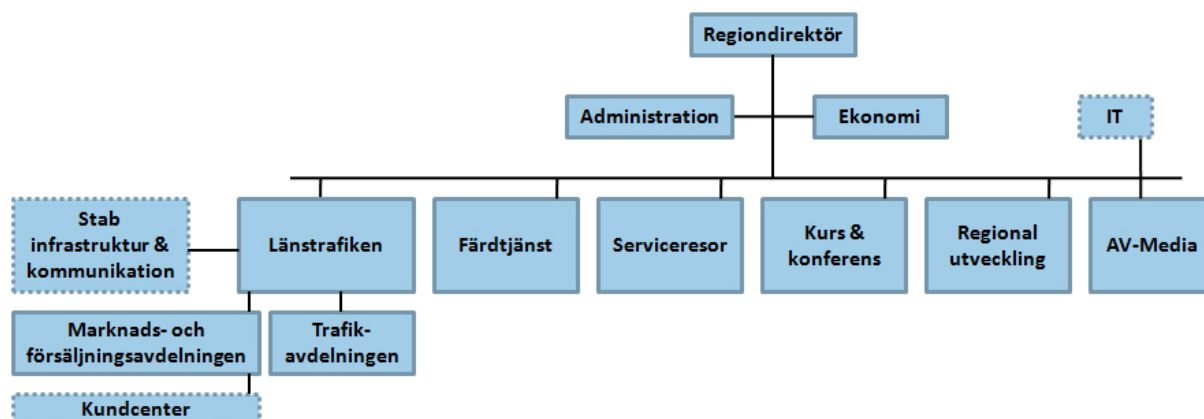
- För att alla medarbetare ska kunna vara goda ambassadörer för regionförbundet har vi inlett ett arbete med vårt varumärke och vårt medarbetskap. Arbetet kommer att fortsätta under 2011.

Regionförbundets organisation

Politisk organisation 2011

Regionförbundets politiska organisation är i de grundläggande delarna fastställd i förbundsordningen. Regionförbundets högsta beslutande organ är förbundsfullmäktige. Förbundsstyrelsen är det organ som ansvarar för att leda verksamheten. Därutöver bildas en trafikberedning under fullmäktige som ansvarar för länstrafikens löpande verksamhet och bereder strategiska infrastrukturfrågor. Förbundsstyrelsen tar ställning till ytterligare beredningar och rapportörer i början av den nya mandatperioden.

Kansli



Regionförbundet äger helt bolaget AB Destination Småland och betydande delar i ALMI Företagspartner Kronobergs län AB, Inkubatorn Kronoberg AB och Öresundståg AB.

Regionförbundets verksamhet 2011

På följande sidor berättar vi om de aktiviteter som äger rum under 2011 inom de olika avdelningarna för att uppnå målen i det regionala utvecklingsprogrammet. Avsnittet är uppdelat i nio olika områden:

- Regional utveckling
- Infrastruktur och kommunikation
- Kurs & konferens
- AV-Media Kronoberg
- Länstrafiken Kronoberg (Trafikavdelning och Marknads- och försäljningsavdelning)
- Serviceresor
- Färdtjänst
- Regionförbundets administrativa arbete
- Regionförbundets ekonomiavdelning

Regional utveckling

Avdelningen för regional utveckling ansvarar för merparten av arbetet med det regionala utvecklingsprogrammet både när det gäller genomförande och uppföljning. Avdelningens arbete bedrivs inom tre av de utpekade fyra prioriterade områdena i det regionala utvecklingsprogrammet: Förnyelse och dynamik, Kompetens- och arbetskraftsförsörjning och Livskraft. Ett viktigt verktyg i det regionala tillväxtarbetet är de statliga utvecklingsmedlen som avdelningen administrerar. Avdelningen sköter handläggningen av en mängd ärenden, såväl löpande ärenden, projektärenden som specifika ärenden som berör de av förbundet hel- eller delägda bolagen. Arbetet inom avdelningen består dessutom i hög grad av den samordnande roll, ex. nätverksarbete, som regionförbundet har för sina medlemmar.

Verksamhetsinriktning utifrån det regionala utvecklingsprogrammet

Avdelningen för regional utveckling samordnar och stödjer den regionala utvecklingen inom de tre utvecklingsområden "Kompetens- och arbetskraftsförsörjning", "Förnyelse och dynamik" och "Livskraft".

Fokus 2011

Övergripande fokus under 2011 blir att ytterligare förstärka arbetet med att koppla avdelningens arbete till det regionala utvecklingsprogrammet och fokusera insatserna för att få störst nytta av resurserna. Fokus kommer ligga på att arbeta mer strategiskt, med allt från projektstöd till nätverksbyggande, för att åstadkomma så stort avtryck som möjligt och på bästa sätt främja den regionala utvecklingen. För att kunna arbeta strategiskt krävs gedigna underlag som bygger på uppföljning och analys av den regionala utvecklingen och de insatser som genomförs. Därför kommer uppföljnings- och analysarbetet att prioriteras.

Ett antal prioriteringar för avdelningens arbete är av mer övergripande natur:

- Vidareutveckling och tydliggörande av projektkontorets roll internt och externt.
- Utveckling av samarbetet i Regionalt Forum³.
- Genomförandet av en "Territorial Review" av Småland Blekinge i samverkan med OECD.
- Givet att nationella resurser erhålls läggs ett särskilt fokus ligga på att främja jämställd tillväxt.
- Stärka strategiska relationer med myndigheter och andra regioner, nationellt och internationellt.
- Tydliggöra rollen för Småland Blekinges gemensamma Brysselkontor och knyta det till förbundets reguljära verksamhet.
- Ett strategiskt arbete med att etablera "Europas grönaste region" i nära samverkan med utvecklingen av ett Miljö- och klimatcentrum.

Utöver ovanstående kommer följande prioriteringar att göras inom de olika verksamhetsområdena:

Kulturområdet

Regionförbundet utvecklar, samordnar, handlägger kulturärenden och har en samordnande roll för länets kulturpolitik. Kulturpolitiken står inför ett omfattande reformarbete med en ökad regionalisering vilket innebär att regionerna får ett utökat ansvar över statens medel för regional kulturverksamhet. Regionförbundet kommer att spela en central roll. Under 2011 kommer kulturverksamheten därför fokusera på följande:

- Förbereda, förankra och utforma en regional kulturplan i nära samarbete med berörda aktörer.
- Utveckla kultursamarbetet i sydost.
- Initiera överenskommelser med de aktörer som på olika sätt erhåller stöd från förbundet.

Miljöområdet

Inom miljöområdet samordnar regionförbundet Miljösamverkan Kronoberg-Blekinge och ansvarar för Klimatkommissionens arbete. Under 2011 kommer miljöverksamheten fokusera på följande:

- Genomföra Klimatkommissionens handlingsplan.
- Stärka samverkan mellan kommunernas miljökontor, planeringskontor och näringslivsområdet för att tydliggöra miljökontoren som en resurs för lokal och regional utveckling.

³ Forumet är Regionförbundet södra Smålands och Länsstyrelsen Kronobergs gemensamma sätt att föra en dialog med regionala och lokala aktörer kring långsiktiga och strategiska frågor. Forumet kan ses som en fortsättning på den regionala kraftsamlingen Framtid Kronoberg, dock i en mer fokuserad roll med tydligt syfte att stödja regionens utveckling.

Välfärdsområdet

Regionförbundet samordnar välfärdsfrågor av gemensamt intresse hos medlemmarna och utvecklar långsiktiga strukturer för samverkan och samordning. Förbundet har en viktig roll som länk mellan medlemmarna och SKL, Socialstyrelsen och andra myndigheter. Under 2011 kommer välfärdsverksamheten fokusera på följande:

- Tydliggöra regionförbundets roll på välfärdsområdet.
- På regional nivå samordna större nationella projekt/satsningar.
- Stödja medlemmarna i arbetet med förstärkta strukturer för kunskapsutveckling.
- Delta i utformandet av en länsövergripande folkhälsopolicy.

Näringslivsområdet

Förbundets uppgift är att fånga upp och stödja idéer som kan utveckla länets näringsliv. Operativt arbete riktat direkt mot företag, eller i projekt, sker främst via de av förbundet delägda bolagen ALMI Företagspartner Kronoberg AB, Inkubatorn i Kronoberg AB och det helägda bolaget Destination Småland AB. Under 2011 kommer förbundets näringslivsverksamhet fokusera på följande:

- Stärka kopplingarna mellan näringslivs- och kompetensförsörjningsfrågor.
- Stärka länkarna mellan lokalt och regionalt näringslivsarbete.
- Utarbeta en strategi för arbetet med kreativa näringar i samverkan med aktörer i regionen.
- Vidareutveckla arbetet med innovationssystem och kluster i nära dialog med Linnéuniversitetet genom gemensamma strategier.

Kompetensförsörjningsområdet

Kompetens- och arbetskraftsförsörjning växer fram som en av de viktigaste frågorna för regionens framtida utveckling. Området har nära koppling till begreppet attraktivitet: ett av perspektiven i det regionala utvecklingsprogrammet. Regionförbundet har en samordnande roll för att stödja kommunerna i deras arbete med skolfrågor men har också ett uppdrag att ansvara för länets kompetensplattform. Under 2011 kommer kompetensförsörjningsområdet att fokusera på följande:

- Utveckla regionförbundets roll på skolområdet genom att fokusera mer på länsgemensamma strategier.
- Synliggöra och stabilisera arbetet inom kompetensplattformen i nära samverkan med berörda aktörer.

Internationellt arbete

Regionförbundets internationella arbete bedrivs både i formaliserade partnerskap och projekt. Smålands- och Blekinges gemensamma representationskontor i Bryssel är centralt i förbundets internationella arbete men även samarbetena med Euroregion Baltic, kommunen Potchefstroom (Tlokwe) och provinsen North West i Sydafrika spelar stor roll. Samarbetena kan utvecklas och tillföra mer kompetens till organisationen och länet, både politiskt och kunskapsmässigt. Det i samband med världsutställningen inledda Kina-arbetet ska vidareutvecklas och konkretiseras för att komma

regionen till gagn. Under 2011 kommer det internationella arbetet att fokusera på följande:

- Implementering av ERBs handlingsplan.
- Använda internationella forum för politisk påverkan.
- Inkludera internationella perspektiv i redan befintliga satsningar och tillvarata internationell finansiering.

Utöver ovanstående har Miljösamverkan Kronoberg - Blekinge och förbundets bolag egna verksamhetsplaner för 2011.

Infrastruktur och kommunikation

Staben för infrastruktur- och kommunikation ansvarar för regionförbundets planering för transportinfrastruktur och den långsiktiga strategiska utvecklingen av länets kollektivtrafik. Staben arbetar med omvärldsbevakning och har kontakt med grannlän och medlemmarna i infrastrukturfrågor. Inom trafikområdet är staben, tillsammans med trafikavdelningen, regionförbundets expertorgan inom området kommunikationer och kollektivtrafik. Staben är politiskt stöd till ansvariga politiska forum på trafik- och infrastrukturområdet.

Verksamhetsinriktning utifrån det regionala utvecklingsprogrammet

Avdelningen bidrar till att uppnå det regionala utvecklingsprogrammets mål om regional attraktivitet och klimatsmarta, energieffektiva och säkra kommunikationer för alla. I utvecklingsprogrammet framhålls speciellt vikten av tillgänglighet och hållbara kommunikationssystem.

Fokus 2011

Länstransportplan

- Länstransportplanen fastställdes av regionfullmäktige i mars 2010. En genomförandeplan med prioriteringar för 2011 har tagits fram. Under året fortsätter arbetet med framtagandet av en verksamhetsplan för 2012.

Framtidens kollektivtrafik

- Under vintern och våren ska arbetet med Framtidens kollektivtrafik⁴ vara färdigt. Därefter vidtar arbetet med att utforma ett trafikförsörjningsprogram i enlighet med kollektivtrafiklagens bestämmelser. Utvecklingsarbete inför bildandet av kollektivtrafikmyndighet måste starta liksom arbetet med utveckling av olika delar av framtidens kollektivtrafik.

Pågående Projekt

⁴ Framtidens kollektivtrafik ska beskriva södra Smålands långsiktiga ambitioner med kollektivtrafiken, fram till cirka 2030. I dokumentet redovisas regionförbundets syn på bland annat resandeutveckling, stomlinjer, anropsstyrd trafik, finansiering och beslutsprocess. Trafikförsörjningsprogrammet, som är ett lagkrav, pekar sedan mer detaljerat ut linjer och turer för trafiken i länet.

- Regionaltågstrafik Skåne – Småland
 - Nya tågstopp i Diö, Markaryd, Vislanda och Gemla. Finansiering via nationell plan och EU-projektet "Pågatåg Nordost – södra Småland".
 - Nya tågstopp i Lammhult, Moheda och Stockaryd. Finansieras genom EU-projektet "TSS – Tågstopp södra Stambanan".
 - En viktig del i tågprojektet är utformandet av stationsmiljöerna så att de blir gemensamma för hela länet. Utformningen av hur tåg och busstrafik kopplas till varandra är också en viktig del.
- Alvesta Resecentrum och nya mötesspår i Åryd och Örsjö. Finansieras genom EU-projektet "TUSS – Tillväxt och utveckling i södra Sverige". Projektet ägs av Trafikverket, EU-delen handläggs av regionförbundet.
- MOS – Baltic-Link Motorways of the Sea, Gdynia-Karlskrona – ett transnationellt transportprojekt inom TEN-T för ökad modalitet i transportkorridoren Baltic-Link som innebär investeringar i form av Godsterminal i Alvesta, Upprustning Kust till kust banan delen Emmaboda-Karlskrona, Infrastrukturinvesteringar i Karlskrona och Gdynia hamnar.
- Sydostleden – På cykel från Simrishamn till Växjö. Förstudie klar december 2010. Regionförbundet ev. projektägare för genomförandeprojekt.

Tågtrafik

- Krösätågtrafiken får en ny trafikutövare, DSB-Småland, från december 2010. När stationerna i Lammhult och Moheda är färdiga hösten/vintern 2011 kommer trafiken att utökas.
- Öresundtågtrafiken utvecklas kontinuerligt. Rättidighet och kvalitet ska förbättras ytterligare. Trafiken utvecklas i takt med resandet ökar och nödvändig infrastruktur byggs ut. Fr.o.m. 1/12 2011 tar vi över trafiken från SJ på hela sträckan Köpenhamn/Malmö-Kalmar, och kommer då även att köra tur och retur Alvesta-Kalmar.
- Kust till kust är en ren kommersiell affär för SJ. Det kan finnas en viss risk med att dagens fem turer kommer att minska eller att upplägget med direkttrafik från Kalmar kan komma att förändras. Diskussioner förs under året med SJ för att säkerställa trafiken Kalmar-Göteborg.

Upphandlingar

- Upphandlingen av regionaltågstrafik Hässleholm-Växjö avslutas under andra halvåret 2011. Trafikstarten är planerad till hösten/december 2012. I trafikupphandlingen ingår även trafik till/från Kalmar-Karlskrona.
- Upphandlingen av Serviceresor och skolskjutstrafik avslutas till sommaren 2011.
- Upphandlingen av all linjelagd busstrafik påbörjas under 2011 och avslutas till sommaren 2012. Principer och förutsättningar fastställs våren 2011. Ett viktigt underlag i den processen är också "Framtidens kollektivtrafik".

Kurs och konferens

Kurs och konferens erbjuder kompetensutveckling till anställda och förtroendevalda inom offentlig organisation. Verksamheten finansieras genom deltagaravgifter.

Verksamhetsinriktning utifrån det regionala utvecklingsprogrammet

Området är kopplat till "Kompetens och arbetskraftsförsörjning" i det regionala utvecklingsprogrammet för södra Småland. Kurs och konferens verksamhet bidrar till kompetensutveckling inom målgruppernas arbetsområden och information om omvärldens influenser gällande desamma.

Fokus 2011

Kurs och konferens arbete under 2011 fokuseras på att erbjuda kompetensutveckling som tillför kunskap och ger möjligheter till möten för målgruppen. Under 2011 kommer Kurs och konferens fokusera på följande:

- Tillhandahålla aktuella kurser och konferenser för förtroendevalda och offentliganställda.
- Utveckla den interna kommunikationen för effektivare omvärldsbevakning.
- Förbättra dialogen med medlemsorganisationerna för att bistå deras kompetensbehov.
- Effektivisera och kvalitetssäkra arbetsprocesserna internt genom ny version av kursadministrativt program.
- Se över och utveckla nya marknadsföringskanaler genom ny tidning och bättre kontroll på elektronisk marknadsföring genom nytt system.
- Vara en resurs och samarbetspartner för andra organisationer.
- Genomföra Tylösandsveckan – 16-20 maj – nationell mötesplats för offentlig verksamhet.
- Genomföra Mötesplats södra Småland – december – regional mötesplats.

AV-Media Kronoberg

AV-Media Kronoberg är länets resurs för medieutlåning och IT-utbildning i skolan. Verksamheten expanderar och digitaliseras till förmån för pedagoger och elever. Medieinformatörer och IT-pedagoger arbetar med information, inspiration och utbildning ute på skolorna och i våra utbildningslokaler.

Verksamhetsinriktning utifrån det regionala utvecklingsprogrammet

Verksamheten är kopplat till det regionala utvecklingsprogrammet, främst genom livslångt lärande – främja innovativ pedagogik och ny teknik (Kompetens och arbetskraftsförsörjning), stimulera gränsöverskridande samverkan mellan olika utbildningsanordnare (Förnyelse och dynamik), förstärka samarbetet mellan företag, akademi och offentlig sektor (Förnyelse och dynamik) och verka för god

tillgång till offentlig och kommersiell service (Livskraft).

Fokus 2011

Medieinformatörerna

Medieinformatörernas arbetsuppgifter har genomgått stora förändringar under de två senaste åren. Inspelning av radio och tv-program från UR görs fortfarande men uppgifterna är datoriserade. Lagringen av program sker på egna servrar för distribution via streaming-teknik över Internet eller fysisk distribution på dvd-skiva. Den fysiska distributionen går med bil var fjortonde dag och kompletteras med postförsändelse däremellan. Den fysiska distributionen kommer att försvinna när samtliga skolor gått över till visning via streaming-teknik. Medieinformatörernas utåtriktade arbete blir allt viktigare i takt med att tjänsterna utökas. Skolbesöken informerar och inspirerar till god användning av medieutbudet. Följande mål ligger till grund för verksamheten 2011:

- En referensgrupp för filminköp upprättas. Sju pedagoger från berörda stadier ska ingå.
- Antalet strömmande visningar överstiger 100 000.
- VHS-tekniken är uttrangerad vid halvårsskiftet 2011.
- Medieinformatörerna informerar om vår verksamhet och i synnerhet elevinloggning på 50 skolor.
- 500 lärare använder sig av möjligheten att låta eleverna ta del av strömmande media via egen inloggning på SLI, Svenska läromedel på Internet.
- Våra klimatsmarta alternativ till möten och leveranser genom våra mötesrum i Adobe Connect har gett en besparing på 200 000 mil från augusti 2007 fram till och med juni 2011.

IT-pedagogerna

En ökad bemanning svarar upp mot det krav på digital kompetens som länets pedagoger ställs inför då allt fler satsar på en dator till varje lärare/elev. Vi samarbetar med Linnéuniversitetet och såväl nationella som internationella företag i programvarubranschen för att nå följande mål:

- Inspirera och utbilda till användning av kompensatoriska hjälpmedel.
- Utbilda 50 specialpedagoger i länet i användning av webbtjänsten AV-skrivbordet.
- Utbilda 200 pedagoger och skollära i Växjö Skola och Barnomsorgs satsning på Praktisk IT-Mediekunskap, PIM.
- Utbilda 75 pedagoger i verktyget GapMinder inom ramen för projektet "Interaktiv visualisering via webben för ökad omvärldsförståelse".
- Utbilda pedagoger i nya IT-verktyg som underlättar/förnyar pedagogens vardagsarbete.
- Vidareutbilda minst en pedagog på varje skola/förskola i Episerver (skolwebb Växjö).
- Öka antalet anmälningar på "Kurser för alla-kurser" till 250 anmälningar/år.
- Inspirera till kreativ användning av mobilt lärande i länet.

- Inspirera pedagoger, föräldrar och elever till god användning av Internet genom föreläsningarna "Barn, unga och Internet" och "Sociala medier".
- Ansvara för del av kompetensutvecklingen för lärarutbildare på Linnéuniversitetet.
- Ansvara för form och innehåll på webben för Växjö Skola och Barnomsorgs satsning "Det goda föräldraskapet".

Samverkan med AV-Media Kalmar

Under 2010 har våra verksamheter kommit närmare varandra. Nu fördjupas samverkan på följande punkter:

- Läromedelsinköp – gemensamma filminköp när detta är möjligt.
- Linnéuniversitetet – samverkan mot i första hand lärarutbildningen via gemensamt kurs/seminarieutbud.
- AV - enkäten – utvärdering av gemensam enkät.
- Medieinformatörsnätverket – fortsatt samarbete via plattformen för distanskommunikation, Adobe Connect.
- UR-ambassadörer – våra två representanter samverkar i arbetet med information kring URs utbud.

Länstrafiken Kronoberg

Länstrafiken Kronoberg består av två avdelningar: trafikavdelning och marknads- och försäljningsavdelning. Länstrafiken ansvarar för kollektiv persontrafik i länet. Förbundsstyrelsens trafikutskott ansvarar för den operativa verksamheten inom länstrafiken.

Verksamhetsinriktning utifrån det regionala utvecklingsprogrammet

Länstrafiken är kopplad till alla områden i den regionala utvecklingsplanen men framförallt till "Infrastruktur och kommunikationer". Länstrafiken arbetar särskilt med målen att öka resandet med kollektivtrafik med 50 % till 2020, miljömålen, som är 100 % fossilfritt i busstrafiken och 90 % i tågtrafiken till 2020, och att minska kontanthantering på bussar och tåg.

Fokus 2011

Det övergripande arbetet 2011 kommer att fokusera på att säkerställa driften av buss och tågtrafik inom länet och över länsgräns och att påbörja upphandlingen av ett nytt regionaltågssystem mellan Hässleholm-Växjö och färdtjänst/sjukresor/skolskjutsar.

Avdelningarnas arbete under 2011 handlar om att fortsätta att genomföra åtgärdsprogrammet i Kvalitetslyftet - den av förbundsfullmäktige fastställda planen för att öka kvaliteten och vända den negativa utvecklingen i såväl resande som kundnöjdhet i busstrafiken. Förutom detta ligger arbetet med att minska kontanthantering ombord på bussar och tåg kvar och likaså den långsiktiga planen att öka resandet med kollektivtrafiken med 50 % fram till år 2020.

Trafikavdelningen

Trafikavdelningen ansvarar för trafikproduktionen av all linjetrafik busstrafik, skolskjutsar och den länsgränsöverskridande busstrafiken. Avdelningen ansvarar även för trafikomläggningar, ett flertal tekniska system och teknisk utrustning i bussar upphandlade av länstrafiken. Under 2011 kommer trafikavdelningen att fokusera på följande områden:

- Organisera och förstärka fordons- och kvalitetskontroller.
- Förstärka samarbetet med förarna och entreprenörerna.
- Utveckla nya kanaler som vi kan använda vid trafikstörningar för att nå resenärerna.
- Bidra i upphandlingarna av skolskjuts- och linjetrafik.
- Göra en långsiktig linjeöversyn.
- Utveckla Rebus, Boomerang, Buspos och Consat som planeringsverktyg.
- Vidareutveckla de tekniska systemen.

Marknads- och försäljningsavdelning

Marknads- och försäljningsavdelningen ansvarar för intern och extern information, kommunikation och marknadsföring av Länstrafiken Kronobergs verksamhet samt uppgifter som är kopplade till försäljning så som t.ex. fakturering, försäljningskanaler, kortadministration etc. Avdelningen ansvarar också för resevillkor/resegarantier och utbildning av förare. I avdelningens ansvar ingår också att genomföra kundundersökningar för att förbättra verksamheten. Under 2011 kommer avdelningen att fokusera på följande områden i Kvalitetslyftet:

- Stärka länstrafikens varumärke genom att öka kunskapen om och intresset för kollektivtrafiken och tydliggöra kollektivtrafikens konkurrensfördelar. Detta görs bland annat genom att utveckla befintliga/nya kommunikationskanaler och genom att skapa mervärden kring den kollektiva resan.
- Utveckla samarbetet med entreprenörerna och etablera möjligheter till kontakt i form av träffar och frågestunder på olika nivåer i organisationen.
- Utveckla nya kanaler som kan användas vid trafikstörningar för att nå resenärerna.
- Förbättra det interna kommunikationsflödet med tydliga rutiner och policydokument som kan användas vid t ex trafikstörningar.

Under 2011 kommer marknads- och försäljningsavdelningen att fokusera på följande områden för att minska kontanthantering på bussar och tåg:

- Utveckla nya försäljningskanaler så som t.ex. SMS-biljett, köp av enkelbiljett via Internet och vidareutveckla köp via Mina sidor.
- Slutföra strategin för prisdifferentiering av olika försäljningskanaler.

- Genomföra ett omfattande informationsarbete kring hur man köper biljett.
- Klargöra och följa upp målet för minskningen av kontanthantering.

Serviceresor

Regionförbundets avdelning för Serviceresor verkar på uppdrag av alla medlemmarna utom Lessebo och Markaryds kommuner. Verksamheten är fr.o.m. maj 2010 en egen avdelning under regionförbundet.

Verksamhetens uppdrag är att organisera anropsstyrd trafik (sambetald resor) inom lagområdena färdtjänst och riksfärdtjänst samt att organisera sjukresor på uppdrag av Landstinget Kronoberg. På uppdrag av medlemmarna samordnas så många resor som möjligt för att minska miljöpåverkan och bli så kostnadseffektiva som möjligt. Uppdraget ska utföras effektivt och med hög kvalitet. Serviceresor tar emot synpunkter från kunderna och drar nytta av resultatet från kundbarometern för anropsstyrd trafik, ANBARO för att förbättra verksamheten.

Verksamhetsinriktning utifrån det regionala utvecklingsprogrammet

Serviceresors arbete är kopplat till områdena "Infrastruktur och kommunikation" och "Livskraft" i det regionala utvecklingsprogrammet.

Fokus 2011

Under 2011 och de kommande åren står verksamheten inför ett antal större utmaningar som innebär ytterligare höjning av kvaliteten på resorna: allt från beställning av resa till dess genomförande. Det blir även en ökad tillgänglighet för våra resenärer genom nya kanaler för bokning av resor för den enskilde, vårdens personal och de kommunala verksamheterna.

Under 2011 kommer verksamheten fokusera på följande områden:

- Fler ur personalen i beställningscentralen utbildas för att klara av de olika arbetsuppgifterna inom verksamheten för att minska sårbarheten vid sjukdom etc.
- Fortsatt utveckling de befintliga verksamhetssystemen bl.a. omvänd fakturering, bokning via webb och e-post.
- Förändrade öppettider 2011 och omfördelning av arbetstid för att öka tillgängligheten för resenärer och entreprenörer. Fortsatt kvalitetssäkring genom bl.a. analys av in- och utgående samtal.
- Fortsätta att utveckla det interna arbetet för att öka effektiviteten. Budget, bokslut och redovisning överförs under året från ekonomi till Serviceresor.
- Införa mentorskap vid nyanställning.
- Utveckla samverkan med andra beställningscentraler i vår närhet (Halland och Kalmar).
- Införa att all personal åker med ½-dag vår och höst med Serviceresors (entreprenörernas) bilar.

Färdtjänst

Regionförbundets avdelning för Färdtjänst verkar på uppdrag av Alvesta och Växjö kommuner. Färdtjänstavdelningen är en ny verksamhet från 1 januari 2011 vilket innebär att de båda kommunerna överfört tillståndsgivning för färdtjänst och riksfärdtjänst till regionförbundet. Verksamheten regleras av Lag (1997:736) om färdtjänst och Lag (1997:735) om riksfärdtjänst. Den nya avdelningen har fyra personer anställda (3,5 helårstjänst) vilka har följt med vid övergången. Under 2011 kan det bli aktuellt att fler av länets kommuner överför sin tillståndsgivning till regionförbundet.

Verksamhetsinriktning utifrån det regionala utvecklingsprogrammet

Verksamheten för färdtjänst är kopplat till det regionala utvecklingsprogrammets områden "Infrastruktur och kommunikation", "Förnyelse och dynamik" och "Livskraft".

Fokus 2011

Fokus 2011 ligger på uppbyggnad av verksamheten. Syftet är att göra kollektivtrafiken tillgänglig för funktionshindrade, så att alla kan resa på samma villkor, och samordna olika slag av offentligt betalda resor. Under 2011 arbetar verksamheten utifrån flera fokusområden:

- Uppdragsgivarfokus: ägare och arbetsgivare är i fokus. Målsättningen är att bidra till att öka andelen resor som genomförs med den allmänna kollektivtrafiken samtidigt som vi har en ekonomi i balans och verkar för en minskad miljöpåverkan. Detta görs i första hand genom en individuell prövning med utgångspunkt från den enskildes funktionsnedsättning och med fokus på allmän kollektiv trafik.
- Sökandefokus: Målet är att handläggningen av tillstånd till färdtjänst och riksfärdtjänst ska ta längst fyra veckor för att kunna handlägga rättssäkert och tillmötesgå de sökandes behov. Tillsammans med Serviceresor utförs alla aktiviteter från ansökan om färdtjänst till en väl genomförd resa. Den enskilde begär efter tillståndstidens slut omprövning vilket ger tillfälle till en naturlig dialog och regelbunden uppföljning.
- I processfokus är det interna arbetet i fokus. Effektivitet och kvalitet uppnås bland annat genom att arbeta med mätbara mål. Arbetet med tillståndsgivning ska alltid ske professionellt, rättssäkert och utifrån lagstiftning och aktuell rättspraxis.
- Medarbetarfokus: Medarbetarna utgör den kompetensbank och den investering som är nödvändig och värdefull för att verksamheten ska uppfylla förväntningarna.
- Framtidsfokus: För en fortsatt gynnsam utveckling är vi helt beroende av vad som händer i omvärlden. Omvärldspaning och affärsutveckling är honnörsord.

Regionförbundets administrativa arbete

Regionförbundets avdelning för administration arbetar med intern förvaltning, personaladministration, övergripande informations- och kommunikationsarbete och administrativt stöd till förbundets politiska ledning och förtroendevalda. Avdelningen utvecklar även länets IT-infrastruktur genom samverkan med medlemmarna.

Verksamhetsinriktning utifrån det regionala utvecklingsprogrammet

Avdelningen bidrar till att målen i det regionala utvecklingsprogrammet uppnås genom att framförallt vara en resurs för hela regionförbundet. Administrativa avdelningen är "dörren in" i organisationen och ska på ett enkelt och tydligt sätt kunna spegla regionförbundets verksamhet för omvärlden.

Avdelningens arbete bidrar mer specifikt till målet infrastruktur och kommunikation för att främja tillkomsten av en robust IT- infrastruktur med hög överföringskapacitet, och öka tillgången till bredband i hela länet, genom Sydnet-projektet.

Fokus 2011

Stöd till den politiska organisationen

- Under våren 2011 genomför vi utbildning för nya och gamla förtroendevalda inför den nya mandatperioden, och erbjuder medieutbildning för förtroendevalda och tjänstemän.
- Styrelsens och fullmäktiges handlingar kommer att publiceras på www.rfss.se för att öka tillgängligheten till och insynen i den politiska dagordningen.

Arkiv, diarium och ärendehantering

- Under 2011 kommer administrativa avdelningen att vidareutveckla ärendehantering inom myndigheten för att säkerställa högsta möjliga tillgänglighet till inkomna och upprättade handlingar. Avdelningen kommer också jobba med hur arkiven ska bevara elektronisk information, göra den sökbar för alla och säkerställa den elektroniska informationens autenticitet över tid.
- Regionförbundets dokumenthanteringssystem ska utvecklas och kvalitetssäkras tillsammans med IT-personalen för att garantera en säker och effektiv IT-drift.
- Regionförbundet inledde under 2009 arbetet med att slutföra arkiveringen av handlingar/akter skapade före 2007, ett arbete som väntas pågå under hela året.

Strategiskt informations- och kommunikationsarbete

- Inom området informations- och kommunikationsarbete ska regionförbundet vidareutveckla och ytterligare stärka dialogen med medlemmarna.
- Utöver det löpande arbetet ska vi arbeta med att stärka bilden av regionförbundet genom Öppet Hus, nya informationskanaler, kontakter med massmedia och varumärkesarbete.
- Möten, mervärde och möjligheter är ledord i vårt varumärke. Mot bakgrund av det ska vi vidareutveckla den främsta mötesplatsen för regionförbundets besökare och personal – regionförbundets gemensamma fik .

Regional IT-samordning

- Regionförbundet arbetar med regional IT-samordning på uppdrag av kommunerna och landstinget i projektet Sydnet 2.0.

Upphandling

- Tillsammans med ekonomiavdelningen ska administrationen skapa ett gemensamt förhållningssätt i upphandlingsfrågor med målet att minska våra kostnader för varor och tjänster med bibehållen hög kvalitet.

Policydokument

- Under början av 2011 inleds en översyn av regionförbundets befintliga policydokument.
- Förbundsfullmäktige fastställer i december 2010 en miljö- och resepolicy. Utifrån förbundets miljöpolicy och resepolicy ska administrativa avdelningen ange former och mål för regionförbundets interna miljöpåverkan.

Personal

- Inom personalområdet ska kompetensbehovet hos medarbetarna kartläggas och definieras. Vi ska även inleda en uppföljning av den psykosociala undersökningen från 2009.

IT

IT-personalen betjänar hela regionförbundet med inköp, installation, teknik och support inom IT-området.

- Under 2011 migreras alla klientdatorer över till Windows 7 och Office 2010. Det innebär förmodligen även utbildning som genomförs internt. Arbetet med att fasa ut gamla system som ersatts av nya är också högprioriterat.
- Den resterande gamla serverparken och system byts ut under våren. Mailsystemet är uppgraderat och en ny, gemensam filstruktur som genomsyrar hela verksamheten implementeras under första halvåret.
- Under året kommer Serviceresors system att uppdateras och nyinstalleras för att hantera den omvända faktureringen. Det tillkommer även verksamhet i form av Färdtjänsthandläggning för Alvesta och Växjö kommun som kommer att behöva extra hjälp i uppstarten.
- AV-Medias streamingfunktion och AV-skrivbordet, ett Internetbaserat kompensatoriskt hjälpmedel för elever med läs- och skrivsvårigheter ska distribueras via Regionnätet till kommunerna i länet.
- Personalen ansvarar för funktionaliteten av kommunikationen med bussarna och övrig utrustning runt om i länet som är anslutna mot biljettsystemet. Under våren kommer flertalet av alla bussar att utrustas med 3G-modem till befintliga fordonsdatorer och biljettmaskiner.

Regionförbundets ekonomiavdelning

Regionförbundets ekonomiavdelning är en stödfunktion för regionförbundets verksamhet. Avdelningen ansvarar för regionförbundets budget, bokföring, bokslut och all övrig ekonomihantering.

Verksamhetsinriktning utifrån det regionala utvecklingsprogrammet

Avdelningen bidrar till att målen i det regionala utvecklingsprogrammet uppnås genom att vara en resurs för hela regionförbundet.

Fokus 2011

- Vidareutveckla rutinerna i de system för personaladministration och fakturahantering som infördes 2010.
- Utredda möjligheterna att skicka och ta emot elektroniska fakturor.
- Vidareutveckla de ekonomiska rutinerna gentemot de avdelningar som har ett eget kostnadsansvar.
- Upprätta rutinbeskrivningar för de delar av ekonomihanteringen där sådana saknas
- Tillsammans med trafikavdelningen genomföra en linjevis kostnads/intäktsanalys för länstrafikens linjetrafik
- Vidareutveckla de ekonomiska rutinerna för länstrafikens nya försäljningskanaler.

Ekonomiska förutsättningar för regionförbundet 2011

Finansiella mål

Förbundsfullmäktige har § 21/10, fastställt budget för 2011 och fastställt följande mål för 2011 utifrån god ekonomisk hushållning:

- Regionförbundets olika verksamheter ska bedrivas inom tilldelad budgetram.
- Förbundsordningen ska revideras under 2010 med målsättningen att en ny förbundsordning ska träda ikraft 2011.
- Uppfyllandet av balanskravet. Underskottet från 2007 års verksamhet avseende regionförbundets kansli (- 1 256 tkr) ska vara återställt senast vid utgången av 2010.
- Låneskulden ska återbetalas senast vid utgången av 2010.
- Överskottet vid försäljningen av befintligt Öresundståg ska vara grundplåten för en infrastrukturfond.
- Pensionsskulden ska inlösas och ersättas av en försäkringslösning senast vid utgången av 2010.
- Nya satsningar och permanentande av projektverksamhet ska vara fullt finansierade och tydligt redovisas vid respektive beslut. Även principerna för kostnadsfördelningen mellan medlemmarna ska redovisas vid respektive beslut.
- Länstrafikens eget kapital får minska till lägst 10 MKR innan återställande ska ske.
- Kassalikviditet (betalningsförmåga på kort sikt) över 95 %.
- Med kassalikviditet avses kvoten omsättningstillgångar utom varulager/kortfristiga skulder. Utfallet 2009 var 106 %. Det budgeterade underskottet för länstrafiken 2010 med 6 MKR innebär att kassalikviditeten kommer att bli lägre.
- Soliditet (betalningsförmåga på lång sikt) över 8 %. Med soliditet avses kvoten eget kapital/totalt kapital. Utfallet 2009 var 12,6 %. Det budgeterade underskottet för länstrafiken 2010 med 6 MKR innebär att soliditeten kommer att bli lägre.

Budget 2011

Förbundsfullmäktige fastställde § 70/09 budget för länstrafiken 2011 och § 21/10 budget för regionförbundets övriga verksamhet 2011.

De ekonomiska förutsättningarna för 2011 är enligt nedan:

Budget 2011 för Regionförbundet södra Småland

Budget 2011 (TKR)	Intäkter	Kostnader
LÄNSTRAFIKEN		
Regiontrafik	80 326	167 766
Växjö stadstrafik	25 919	49 179
Ljungby stadstrafik	120	783
Älmhults stadstrafik	0	67
Krösatågen	0	4 708
Kompletteringstrafik	167	2 267
Abonnerade skoltransporter	108 500	108 500
Serviceresor	70 570	70 570
Sjukreseadministration	2 775	2 775
Öresundståg	56 055	79 360
Regionaltågssystem	0	1 228
Godshantering	0	150
Förtroendevaldas kostnader	0	1 030
Personalkostnader	0	17 322
Trafikadministration	0	16 695
Info & marknadsföring	0	5 490
Utredningsuppdrag	0	1 000
Gemensamma intäkter	37	0
Finansiella intäkter	250	0
Medlemsbidrag	184 171	0
DELSUMMA LÄNSTRAFIKEN	528 890	528 890
REGIONFÖRBUNDETS KANSLI		
Revision	100	200
Förtroendevalda	2 100	3 500
Kansli	2 575	9 551
Regional utveckling	409	10 032
Medlemsbidrag	50 052	0
Kurs & konferens	6 500	6 300
Brysselkontor	0	600
Medlemskap	0	203
Projektmedel	0	3 000
Driftstöd	0	28 200
ERB	0	150
AV-Media	8 538	8 538

Färdtjänstlegitimering	2 527	2 527
DELSUMMA REGIONFÖRBUNDETS KANSLI	72 801	72 801
TOTALSUMMA	601 691	601 691

Antal anställda

	Budgeterat 2011	Män	Kvinnor
Antal anställda	102,2	39,0	63,2

Statliga medel för regional utveckling

Regionförbundet har regeringens uppdrag att besluta om användningen av vissa statliga medel för regional utveckling. Medlen härrör från statsbudgetens utgiftsområde 19 Regional utveckling, anslag 1:1, Regionala tillväxtåtgärder. De får användas till medfinansiering av projekt. Stödändamål mm regleras i författningar. Huvudinriktningen är att beviljade stöd ska främja hållbar regional tillväxt sådan den är beskriven i regionala utvecklingsprogram.

Regionförbundet har beslutanderätt över anslaget, administrerar och redovisar till Tillväxtverket och Näringsdepartementet. Den pekuniära hanteringen sköts helt av Tillväxtverket och anslaget som sådant berör således inte regionförbundets egen ekonomiska redovisning. (Projekt som bedrivs av regionförbundet med stöd från detta anslag redovisas naturligtvis på sedvanligt sätt i ordinarie bokföring.)

Regeringens beslut avseende anslaget brukar tillkännages i slutet av december året före budgetåret.

Här regleras verksamhetsmål för den regionala tillväxtpolitiken och medelstildelning. Medlen regleras dels i en anslagsram (dvs. maximala utbetalningar under året), dels i en bemyndiganderam (dvs. högsta tillåtna skuld per 31 december avseende fattade beslut). Regeringens anslagsram för

2011 är XX miljoner kronor och bemyndiganderamen XX miljoner kronor (beslut meddelas av regeringen i slutet av december varje år varför vi inte skriva in summan ännu).

Verksamhetsmålen för 2011 ska bland annat redovisas utifrån regionförbundets bidrag till nationella strategin för regional konkurrenskraft, entreprenörskap och sysselsättning 2007-2013.

Statliga medel för utveckling av infrastruktur, Länstransportplan för Kronobergs län 2010 - 2021

Riksdagen har beslutat att den långsiktiga infrastrukturplaneringen ska ske i två steg, först planering av inriktning sedan åtgärder. Under inriktningsfasen arbetar regeringen fram en proposition, vilken fastställer mål, ekonomiska ramar och inriktning för den kommande planeringsperioden. Efter fastställande av propositionen ger regeringen Trafikverket och regioner/län i uppdrag att genomföra åtgärdsplaneringen.

I regeringens proposition "Framtidens resor och transporter – infrastruktur för hållbar tillväxt" som presenterades den 25 september 2008, anger regeringen inriktningen för utveckling av det svenska transportsystemet under perioden 2010-2021. De åtgärder som prioriteras ska vara samhällsekonomiskt effektiva, bidra till ett climateffektivt och konkurrenskraftigt transportsystem för tillväxt och utveckling samt ta sin utgångspunkt i de transportpolitiska målen.

Regionförbundet har regeringens uppdrag att besluta om denna åtgärdsplanering. Uppdraget regleras i lagen 2002:34 om samverkansorgan i länen, vilken anger att samverkansorganet, i de län där sådant etablerats, har ansvar för länsplanen avseende regionens infrastrukturplanering. Kronobergs läns Länstransportplan fastställdes av regionförbundets förbundsfullmäktige den 28 maj 2010, vilken anger riktlinjerna och prioriteringarna för länets infrastruktur de närmaste 10 åren. Planen är uppdelad på Större åtgärder, Mindre åtgärder och Bidragsobjekt. De större åtgärderna är namngivna och fastlagda i tid. När det gäller de mindre åtgärderna och bidragsobjekten sker en årlig prioritering av vad dessa medel ska användas till i regionförbundets styrelse utifrån dialog med Trafikverket. Medlen härrör från statsbudgetens utgiftsområde 22 kommunikationer och den totala budgetramen för år 2011 för Kronobergs län uppgår till 50 miljoner kr.

Genomförandet av åtgärdsplanen för år 2011 med tillhörande prioriteringar kommer att bestå av investering i färdigställande av Tvärleden, framtagande av arbetsplaner för mittseparering och cykelvägar samt investering i mötesspår i Åryd utmed Kust till kust banan.

Styrande dokument

1. Styr- måldokument
 - a. Förbundsordning för Regionförbundet södra Småland m.fl.
 - b. Mötesplats södra Småland – regionalt utvecklingsprogram för Kronobergs län-
2. Reglementen och arbetsordningar
 - a. Arbetsordning AU och TU
 - b. Arbetsordning fullmäktige
 - c. Reglemente förbundsstyrelsen
 - d. Reglemente förtroendevalda revisorer
 - e. Arvodesreglemente
 - f. Delegationsordning styrelsen
 - g. Finanspolicy
3. Policydokument interna
 - a. arbetsmiljöplan
 - b. jämställdhets- och mångfaldsplan
 - c. krishanteringsplan
 - d. dokumenthanteringsplan
 - e. arkivreglemente
 - f. lönepolicy
 - g. kommunikationspolicy
 - h. Policy alkohol, droger och spelmissbruk
 - i. Policy bisysslor
 - j. Policy omvärld
 - k. Policy rehabilitering
 - l. Riktlinjer för användande av dator och internet
 - m. Riktlinjer för post och e-post